

T.C.
IĐLİ KAYMAKAMLIĐI
TURAN AKIN İLKOKULU MÜDÜRLÜĐÜ



TURAN AKIN İLKOKULU

2024-2028 STRATEJİK PLANI

İSTIKLALMARŞI

Korkma, sönmez bu safaklarda yüzen al sancak;
Sönmeden yurdumun üstünde tüten en son ocak.
O benim milletimin yıldızıdır, parlayacak;
O benimdir, o benim milletimindir ancak.

Çatma, kurban olayım, çehreni ey nazlı hilal!
Kahraman ırkıma bir gül! Ne bu şiddet, bu celal?
Sana olmaz dökülen kanlarımız sonra helal...
Hakkıdır, Hakk'a tapan milletimin istiklal!

Ben ezelden beridir hür yaşadım, hür yaşarım.
Hangi çılgın bana zincir vuracakmış? Şaşarım!
Kükremiş sel gibiyim, bendimi çiğner, aşarım.
Yırtarım dağları, enginlere sığmam, taşarım.

Garbin afakını sarmışsa çelik zırhlı duvar,
Benim iman dolu göğsüm gibi serhaddim var.
Ulusun, korkma! Nasıl böyle bir imanı boğar,
"Medeniyet!" dediğin tek dişi kalmış canavar?

Arkadaş! Yurduma alçakları uğratma sakın.
Siper et gövdeni, dursun bu hayasızca akın.
Dogacaktır sana va' dettiği günler Hakk'ın...
Kim bilir, belki yarın, belki yarından da yakın.

Bastığın yerleri "toprak!" diyerek geçme, tanı:
Düşün altındaki binlerce kefensiz yatanı.
Sen şehit oğlusun, incitme, yazıktır atanı:
Verme, dünyaları alsan da, bu cennet vatanı.

Kim bu cennet vatanın uğruna olmaz ki feda?
Şüheda fışkıracak toprağı sıksan, şüheda!
Canı, cananı bütün varımı alsın da Hüda,
Etmesin tek vatanından beni dünyada cüda.

Ruhumun senden, İlahi, şudur ancak emeli:
Değmesin mabedimin göğsüne namahrem eli.
Bu ezanlar ezanlar-ki şahadetleri dinin temeli
Ebedi yurdumun üstünde benim inlemeli.

O zaman vecd ile bin secde eder-varsa-taşım,
Her yerihandan, İlahi, boşanıp kanlı yaşım,
Fıkrın ruhu-ı mücerred gibi yerdan na şım,
O zaman yükselerek arşa değer belki başım.

Dalgaları sen de safaklar gibi ey şanlı hilal!
Olsun artık dökülen kanlarımın hepsi helal!
Ebediyen sana yok, ırkıma yok izmihlal.
Hakkıdır, hür yaşamış bayrağımın hürriyet;
Hakkıdır, Hakk'a tapan, milletimin istiklal!

Mehmet AKİ ERSOY



*Öğretmenler;
Yeni Nesil Sizin
Eseriniz Olacaktır.*

M. Atatürk



GENÇLİĞE HİTABE

Ey Türk gençliği! Birinci vazifen, Türk İstiklalini, Türk Cumhuriyetini, İlelebet, muhafaza ve müdafaa etmektir.

Mevcudiyetinin ve istikbalinin yegane temeli budur. Bu temel, senin, en kıymetli hazinendir. İstikbalde dahi, seni, bu hazineden, mahrum etmek isteyecek, dahili ve harici, bedhahların olacaktır. Bir gün, istiklal ve cumhuriyeti müdafaa mecburiyetine düşersen, vazifeye atılmak için, içinde bulunacağın vaziyetin imkanı ve şartlarını düşünmeyeceksin! Bu imkan ve şart, çok namüsaait bir mahiyette tezahür edebilir. İstiklal ve cumhuriyetine kastedecek düşmanlar, bütün dünyada emsali görülmemiş bir galibiyetin mümessili olabilirler. Cebren ve hile ile aziz vatanını, bütün kaleleri zapt edilmiş, bütün tersanelerine girilmiş, bütün orduları dağıtılmış ve memleketin her köşesi bilfiil işgal edilmiş olabilir. Bütün bu şartların daha elim ve daha vahim olmak üzere, memleketin dahilinde, iktidara sahip olanlar gaflet ve dalaletle ve hatta hıyanet içinde bulunabilirler. Hatta bu iktidar sahipleri şahsi menfaatlerini, müstevlerin siyasi emelleriyle tevhit edebilirler. Millet, fakr u zaruret içinde harap ve bîtap düşmüş olabilir.

Ey Türk İstikbalinin evladi! İşte, bu ahval ve şerait içinde dahi, vazifen; Türk istiklal ve cumhuriyetini kurtarmaktır! Muhtaç olduğun kudret, damarlarındaki asil kanda, mevcuttur!

M. Atatürk

SUNUŞ



Çok hızlı gelişen ve değişen teknolojilerle bilginin değişim süreci de hızlanmış, başarı için sistemli ve planlı çalışma kaçınılmaz kılınmıştır. Sürekli değişen ve gelişen ortamlarda çağın gerekleriyle uyumlu bir eğitim öğretim anlayışını sistematik bir şekilde devam ettirebilmemiz, belirlediğimiz stratejileri en etkin şekilde uygulayabilmemiz ile mümkün olacaktır. Başarılı olmak da iyi bir planlama ve bu planın etkin bir şekilde uygulanmasına bağlıdır.

Kapsamlı ve özgün bir çalışmanın sonucu hazırlanan Stratejik Plan okulumuzun çağa uyumu ve gelişimi açısından tespit edilen ve ulaşılması gereken hedeflerin yönünü doğrultusunu ve tercihlerini kapsamaktadır. Katılımcı bir anlayış ile oluşturulan Stratejik Plânın, okulumuzun eğitim yapısının daha da güçlendirilmesinde bir rehber olarak kullanılması amaçlanmaktadır.

Belirlenen stratejik amaçlar doğrultusunda hedefler güncellenmiş ve okulumuzun 2024-2028 yıllarına ait stratejik plânı hazırlanmıştır.

Bu planlama; 5018 sayılı Kamu Mali Yönetimi ve Kontrol Kanunu gereği, Kamu kurumlarında stratejik planlamanın yapılması gerekliliği esasına dayanarak hazırlanmıştır.

Okulumuza ait bu planın hazırlanmasında her türlü özveriye gösteren ve sürecin tamamlanmasına katkıda bulunan idarecilerimize, stratejik planlama ekiplerimize, İlçe Milli Eğitim Müdürlüğümüz Strateji Geliştirme Bölümü çalışanlarına teşekkür ediyor, bu plânın başarıyla uygulanması ile okulumuzun başarısının daha da artacağına inanıyor, tüm personelimize başarılar diliyorum.

Hüseyin UYAN
Okul Müdürü

Okul Bilgileri

İli: İZMİR		İlçesi: ÇİĞLİ	
Adres:	Çağdaş Mah. 8828 Sok. No: 2A	Coğrafi Konum (link)	https://goo.gl/maps/e5g6jKtHpdxv4Vj56
Telefon Numarası:	0 (232) 386 32 37	Faks Numarası:	0 (232) 376 42 29
e- Posta Adresi:	714731@meb.k12.tr	Web sayfası adresi:	http://turancakin.meb.k12.tr/
Kurum Kodu:	714731	Öğretim Şekli:	İkili Eğitim

İÇİNDEKİLER

1. GİRİŞ VE STRATEJİK PLANIN HAZIRLIK SÜRECİ

- 1.1. Strateji Geliştirme Kurulu ve Stratejik Plan Ekibi..... 5
- 1.2. Planlama Süreci..... 5

2. DURUM ANALİZİ

- 2.1. Kurumsal Tarihçe..... 7
- 2.2. Uygulanmakta Olan Planın Değerlendirilmesi..... 8
- 2.3. Mevzuat Analizi..... 9
- 2.4. Üst Politika Belgelerinin Analizi..... 10
- 2.5. Faaliyet Alanları ile Ürün ve Hizmetlerin Belirlenmesi.....11
- 2.6. Paydaş Analizi.....12
- 2.7. Kuruluş İçi Analiz..... 20
 - 2.7.1. Teşkilat Yapısı.....21
 - 2.7.2. İnsan Kaynakları..... 21
 - 2.7.3. Teknolojik Düzey.....30
 - 2.7.4. Mali Kaynaklar32
 - 2.7.5. İstatistik Veriler..... 33
- 2.8. Dış Çevre Analizi (Politik, Ekonomik, Sosyal, Teknolojik, Yasal ve Çevresel Çevre Analizi -PESTLE).....35
- 2.9. Güçlü ve Zayıf Yönler ile Fırsatlar ve Tehditler (GZFT) Analizi.....36
- 2.10. Tespit ve İhtiyaçların Belirlenmesi.....38

3. GELECEĞE BAKIŞ

- 3.1. Misyon.....39
- 3.2. Vizyon.....39
- 3.3. Temel Değerler.....39

4. AMAÇ, HEDEF VE STRATEJİLERİN BELİRLENMESİ

- 4.1. Amaçlar..... 40
- 4.2. Hedefler.....41
- 4.3. Performans Göstergeleri.....42
- 4.4. Stratejilerin Belirlenmesi.....
- 4.5. Maliyetlendirme.....46

5. İZLEME VE DEĞERLENDİRME

- 6. Tablo/Şekil/Grafikler/Ekler..... 50

1. GİRİŞ VE STRATEJİK PLANIN HAZIRLIK SÜRECİ

1.1. Strateji Geliştirme Kurulu ve Stratejik Plan Ekibi

Tablo 1. Strateji Geliştirme Kurulu ve Stratejik Plan Ekibi Tablosu

Üst Kurul Bilgileri		Ekip Bilgileri	
Adı Soyadı	Ünvanı	Adı Soyadı	Unvanı
Hüseyin UYAN	Okul Müdürü	Emek Ekin KASAR	Müdür Yardımcısı
Devrim ÖZGÜL	Müdür Yardımcısı	Tijen ÇAĞIRGAN	Rehb.Öğretmen
Esin TOLAN	Öğretmen	Turcan GÜVEN	Öğretmen
Elem AKÖZ	Okul Aile Birliği Başkanı	Sevgi DEMİRCİOĞLU	Öğretmen
Begüm DİKBAŞ	Okul Aile Birliği Yönetim Kurulu Üyesi	A.Hande ÇELENK	İng. Öğretmeni
		Sibel YEĞİN	Veli

1.2. Planlama Süreci:

Kurumumuz Müdürlüğünce oluşturduğumuz planlama sürecinde MEB Eğitimde Stratejik Planlamaya İlişkin Usul ve Esaslar Hakkında Yönetmelik, MEB Strateji Geliştirme Başkanlığı 2013/26 sayılı genelgesi, Kamu İdareleri İçin Stratejik Planlama Kılavuzu ile 5018 sayılı Kamu Mali Yönetimi ve Kontrol Kanununun 9. Maddesi ışığında misyon, vizyon ve temel değerlerimizi baz alarak stratejik planlama yolunda okul gelişim yönetim ekibimiz aktif kılınmıştır.

2024-2028 dönemi stratejik plan hazırlanması süreci Üst Kurul ve Stratejik Plan Ekibinin oluşturulması ile başlanmıştır. Ekip tarafından oluşturulan çalışma takvimi kapsamında ilk aşamada durum analizi çalışmaları yapılmış ve durum analizi aşamasında paydaşlarımızın plan sürecine aktif katılımını sağlamak üzere paydaş anketi, toplantı ve görüşmeler yapılmıştır.

2. DURUM ANALİZİ

- Kurumsal tarihçe
- Uygulanmakta olan planın değerlendirilmesi
- Mevzuat analizi
- Üst politika belgelerinin analizi
- Faaliyet alanları ile ürün ve hizmetlerin belirlenmesi
- Paydaş analizi
- Kuruluş içi analiz
- Dış çevre analizi (Politik, ekonomik, sosyal, teknolojik, yasal ve çevresel analiz)
- Güçlü ve zayıf yönler ile fırsatlar ve tehditler (GZFT) analizi
- Tespit ve ihtiyaçların belirlenmesi

2.1. Kurumsal Tarihçe

Okulumuzun yapılması için hayırsever emekli öğretmen Turan ÇAKIN hanımefendi dairesini Milli Eğitime bağışlaması nedeniyle okula ismi verilmiştir. Okulumuz Çiğli İlçesi, Egekent sınırları içersinde olup 1988-1989 öğretim yılında 192 Öğrenci ve 17 öğretmen ile bağımsız ortaokul olarak eğitime başlamıştır.

Okulumuzun açılış töreni 17.11.1988 tarihinde İzmir Valisi Nevzat AYZ' ın katılımıyla yapılmıştır. Okulumuzun ilk müdürü Selahattin TETİK 18.08.1988 yılında göreve başlamış 01.05.2001 tarihinde okulumuzdan ayrılmıştır.

Okulumuz Eylül 1998 tarihinde İlköğretim okuluna dönüştürülmüştür. 01.05.2001 tarihinde okulumuza Erol BÜYÜKHAN müdür olarak atanmıştır. Erol BÜYÜKHAN'ın 01 Haziran 2008' de Çiğli İlçe Milli Eğitim Müdürlüğü'nde şube müdürü olarak görev almasından sonra okulumuzda sırasıyla Yücel VURAL, Cahit SOYLU ve Ali TÜRKÖZ Okul Müdür Vekili olarak; 01 Eylül 2010 – 15 Eylül 2014 tarihleri arasında ise Cengiz AY, 15 Aralık 2014- 01 Temmuz 2019 tarihleri arasında Serkan KAYĞISIZ Okul Müdürü olarak görev yapmışlardır 01 Temmuz 2019 tarihinde okulumuza atanan Hüseyin UYAN Okul Müdürü olarak görevine devam etmektedir.

Okulumuzun 2012- 2013 Eğitim-Öğretim yılında İlkokul olması öngörölmüş ve İlkokula dönüşümü tamamlanarak eğitim-öğretime devam etmektedir.

Vatanın ve Milletini seven Hak ve Ödevlerini Bilen Her koşulda sorumluluklarının farkında olan bilgi çağının gereksinimlerini bilen demokratik ve laik, Atatürk ilke ve inkılaplarına bağlı, bilimsel değerleri rehber edinen, yaratıcı, becerikli, rekabetçi ve işbilen Çevreye ve Topluma karşı duyarlı ve uyumlu Dürüst, kişilikli ve onurlu Çağdaş kültür ve değerleri benimseyen ve çağa ayak uydurabilen saygılı bireyler yetiştirmektir.

Okulumuz Atatürk ilke ve inkılapları doğrultusunda, vatandaşlık bilincini geliştiren, öğrencilerini hayata ve Üniversiyete en iyi şekilde hazırlayan, gelecekteki gelişmiş Türkiye'nin temelini atacak nesilleri bilgili, sağduyulu, ahlaklı ve kişilikli bireyler olarak yetiştiren, sorunlarıyla başa çıkabilecek, topluma yararlı ve yeteneklerinin farkında bir nesil oluşturan sorumluluksahibi, başarıya inanan ve sosyal yönleri gelişmiş öğrenci yetiştirmeyi hedefleyen bir kurumdur.

2.2. Uygulanmakta Olan Stratejik Planın Değerlendirilmesi

Turan Çakın İlkokulu Müdürlüğünün 2019-2023 Stratejik Planı 3 ana hedef başlığından oluşmuştur.

1. Ekonomik, sosyal, kültürel ve demografik farklılıkların yarattığı dezavantajlardan etkilenmeksizin her bireyin hakkı olan eğitime eşit ve adil şartlar altında ulaşabilmesini ve bu eğitimi tamamlayabilmesini sağlamak.

2. Çalışanlar arasında birlik ve beraberlik duygunun artırılması ve aidiyet duygusunun geliştirilmesine yönelik sosyal kültürel faaliyetler yapılması.

3. Oyun ve fiziki etkinlikler dersinin gerekli materyal ihtiyaçlarının karşılanması amacıyla ihtiyacın mevcut durumu %30 dan plan dönemi sonuna kadar %80 olacak şekilde temin edilmesi.

Planda yer alan hedefleri gerçekleştirmek için belirlenen tedbir ve stratejilerin tamamına yakını uygulanmıştır. Plan dönemi tamamlanmamış olmasına rağmen performans göstergelerinin büyük çoğunluğunda, plan döneminin son performans yılı 2023 hedefine ulaşılmıştır. Plandaki hedefler, paydaşlarla yapılan görüşmelerden ortaya çıkan sonuçlara göre belirlenmiştir.

2024-2028 Stratejik Planımızdaki hedefler önceki plan dönemine benzer olarak paydaşlarımızın beklentileri, kurumumuzun faaliyet alanları, ihtiyaçlar ve gelişim alanları ile MEB politikaları birlikte analiz edilerek belirlenmiştir. Bu analiz sonucunda belirlediğimiz hedeflerle, önceki plan dönemindeki hedefler benzerlik göstermektedir.

Müdürlüğümüz 2024-2028 döneminde vizyonunu geniş bir bakış açısıyla belirlemiştir. Bu nedenle her ne kadar benzer nitelikte hedefler belirlenmiş olsa da çeşitlilik ve sayı itibarıyla 2024-2028 Stratejik Plan dönemi hedefleri, önceki plan dönemi hedeflerinden farklılık arz etmektedir.

2.3. Yasal Yükümlülükler ve Mevzuat Analizi

Tablo 2. Mevzuat Analizi

Yasal Yükümlülük	Dayanak	Tespitler	İhtiyaçlar
<ul style="list-style-type: none">Müdürlüğümüz "Dayanak" başlığı altında sıralanan Kanun, Kanun Hükmünde Kararname, Tüzük, Genelge ve Yönetmeliklerdeki ilgili hükümleri yerine getirmekle mükelleftir.Müdürlüğümüz "eğitim-öğretim hizmetleri, insan kaynakları, halkla ilişkiler, fiziki ve mali destek hizmetleri, stratejik plan hazırlama, stratejik plan izleme-değerlendirme süreci iş ve işlemleri" faaliyetlerini yürütmektedir. Faaliyetlerimizden öğrenciler, öğretmenler, personel, yöneticiler ve öğrenci velileri doğrudan etkilenmektedir.Müdürlüğümüz resmi kurum ve kuruluşlar, sivil toplum kuruluşları ve özel sektörle mevzuat Hükümlerine aykırı olmamak ve faaliyet alanlarını kapsamak koşuluyla protokoller ve diğer iş birliği çalışmalarını yürütme yetkisine haizdir	<ul style="list-style-type: none">T.C. Anayasası1739 Sayılı Millî Eğitim Temel Kanunu652 Sayılı MEB Teşkilat ve Görevleri Hakkındaki Kanun Hükmünde Kararname222 Sayılı Millî Eğitim Temel Kanunu (Kabul No: 5.1.1961, RG: 12.01.1961 / 10705-Son Ek ve Değişiklikler: Kanun No: 12.11.2003/ 5002, RG: 21.11.2003657 Sayılı Devlet Memurları Kanunu5442 Sayılı İl İdaresi Kanunu3308 Sayılı Mesleki Eğitim Kanunu439 Sayılı Ek Ders Kanunu4306 Sayılı Zorunlu İlköğretim ve Eğitim Kanunu5018 sayılı Kamu Mali Yönetimi ve Kontrol KanunuMEB Personel Mevzuat BülteniTaşıma Yoluyla Eğitime Erişim YönetmeliğiMEB Millî Eğitim Müdürlükleri Yönetmeliği (22175 Sayılı RG Yayınlanan)Millî Eğitim Bakanlığı Rehberlik ve Psikolojik Danışma Hizmetleri Yönetmeliği04.12.2012/202358 Sayı İl İlçe MEM'in Teşkilatlanması 43 No'lu Genelge26 Şubat 2018 tarihinde yayımlanan Kamu İdarelerinde Stratejik Planlamaya İlişkin Usul ve Esaslar Hakkındaki Yönetmelik2024-2028 İlçe Millî Eğitim Müdürlüğü Stratejik Planı2024-2028 İl Millî Eğitim Müdürlüğü Stratejik Planı	<ul style="list-style-type: none">Müdürlüğümüzün hizmet alanları çok çeşitlidir ve hedef kitlesi nicelik itibarıyla oldukça büyüktür. Farklı hizmet alanları ile ilgili diğer kamu kurum ve kuruluşlarıyla yapılan protokollerde, diğer kurumların tabi oldukları mevzuattaki farklılıklardan dolayı çatışması yaşanmamaktadır. Fak at diğer kamu kurum ve kuruluşlarının faaliyet alanlarında eğitim-öğretim hizmetlerine yeteri kadar yer verilmediğinden, herhangi bir destek talebi gerçekleştirildiğinde mevzuata dayandırmada güçlük yaşamaktadırlar.Müdürlüğümüz hiçbir hizmetinde mevzuattaki hükümlere aykırı davranmamaktadır. Tüm hizmetler mevzuat çerçevesinde gerçekleştirilmektedir. Fakat mevzuata aykırı olmamak koşuluyla eğitim faaliyetlerimiz, eğitim hizmetinin verildiği bölgenin ekonomik, sosyal, ekolojik, jeolojik vb. dinamikleri dikkate alınarak yürütülmektedir.	<ul style="list-style-type: none">Müdürlüğümüz faaliyetleri gereği sağlık, güvenlik, alt yapı çalışmaları gibi ek hizmetlere ihtiyaç duymaktadır. Bunun yanında öğrencilerimizin akademik ve sosyal becerilerinin geliştirilmesi, öğretmen ve yöneticilerimizin mesleki gelişimlerine destek sağlanması amacıyla diğer kurumlarla iş birliği yapılması gerekmektedir. Bu iş birliği kapsamında diğer kurumların mevzuatının eğitim hizmetlerine yeteri kadar yer verecek şekilde düzenlenmesi gerekmektedir.

2.4. Üst Politika Belgeleri Analizi

Tablo 3. Üst Politika Analizi

Üst Politika Belgesi	İlgili Bölüm/Referans	Verilen Görev/İhtiyaçlar
5018 sayılı Kamu Mali Yönetimi ve Kontrol Kanunu	<ul style="list-style-type: none">9. Madde,41. Madde	Kurum Faaliyetlerinde bütçenin etkin ve verimli kullanımı Stratejik Plan Hazırlama Performans Programı Hazırlama Faaliyet Raporu Hazırlama
30344 sayılı Kamu İdarelerinde Stratejik Plan Hazırlamaya İlişkin Usul ve Esaslar Hakkında Yönetmelik (26 Şubat 2018)	Tümü	5 yıllık hedefleri içeren Stratejik Plan hazırlanması
Kamu İdareleri İçin Stratejik Plan Hazırlama Kılavuzu (26 Şubat 2018)	Tümü	5 yıllık hedefleri içeren Stratejik Plan hazırlanması
2018/16 sayılı Genelge, 2019-2023 Stratejik Plan Hazırlık Çalışmaları (18 Eylül 2018)	Tümü	2024-2028 Stratejik Planının Hazırlanması
MEB 2019-2023 Stratejik Plan Hazırlık Programı (18 Eylül 2018)	Tümü	2024-2028 Stratejik Planı Hazırlama Takvimi
MEB 2019-2023 Stratejik Planı	Tümü	MEB Politikaları Konusunda Taşra Teşkilatına Rehberlik
Kamu İdarelerince Hazırlanacak Performans Programları Hakkında Yönetmelik	Tümü	5 yıllık kurumsal hedeflerin her bir mali yıl için ifade edilmesi
Kamu İdarelerince Hazırlanacak Faaliyet Raporu Hakkında Yönetmelik	Tümü	Her bir mali yıl için belirlenen hedeflerin gerçekleşme durumlarının tespiti, raporlanması
İl Millî Eğitim Müdürlüğü 2024-2028 Stratejik Planı	Tümü	5 yıllık hedefleri içeren Stratejik Plan hazırlanması
İlçe Millî Eğitim Müdürlüğü 2024-2028 Stratejik Planı	Tümü	5 yıllık hedefleri içeren Stratejik Plan hazırlanması

2.5. Faaliyet Alanları ile Ürün/Hizmetlerin Belirlenmesi

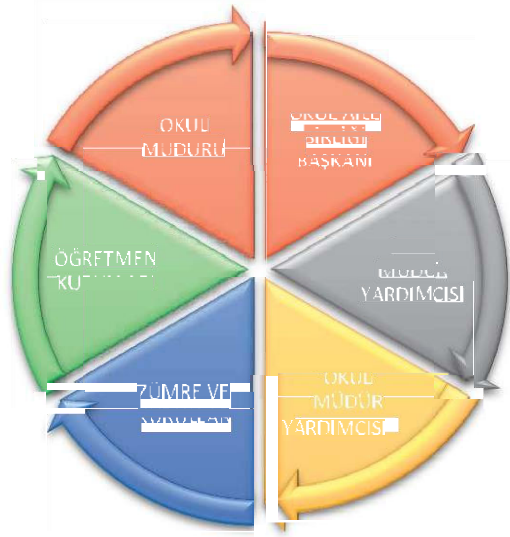
Tablo 4. Faaliyet Alanları/Ürün ve Hizmetler Tablosu

Faaliyet Alanı	Ürün/Hizmetler
A- Eğitim-Öğretim Hizmetleri	<ol style="list-style-type: none">1. Eğitim-öğretim iş ve işlemleri2. Ders Dışı Faaliyet İş ve İşlemleri3. Özel Eğitim Hizmetleri4. Kurum Teknolojik Altyapı Hizmetleri5. Anma ve Kutlama Programlarının Yürütülmesi6. Sosyal, Kültürel, Sportif Etkinlikler7. Öğrenci İşleri (kayıt, nakil, ders programları vb.)8. Zümre Toplantılarının Planlanması ve Yürütülmesi
B- Stratejik Planlama, Araştırma-Geliştirme	<ol style="list-style-type: none">1. Stratejik Planlama İşlemleri2. İhtiyaç Analizleri3. Eğitime İlişkin Verilerin Kayıtlanması4. Araştırma-Geliştirme Çalışmaları5. Projeler Koordinasyonu
C- İnsan Kaynaklarının Gelişimi	<ol style="list-style-type: none">1. Personel Özlük İşlemleri2. Norm Kadro İşlemleri3. Hizmet içi Eğitim Faaliyetleri
D- Fiziki ve Mali Destek	<ol style="list-style-type: none">1. Okul Güvenliğinin Sağlanması2. Ders Kitaplarının Dağıtımı3. Taşınır Mal İşlemleri4. Taşınmaz Eğitim İşlemleri5. Temizlik, Güvenlik, Isıtma, Aydınlatma Hizmetleri6. Evrak Kabul, Yönlendirme ve Dağıtım İşlemleri7. Arşiv Hizmetleri8. Sivil Savunma İşlemleri
E-Denetim ve Rehberlik	<ol style="list-style-type: none">1. Öğretmenlere Rehberlik ve İşbaşında Yetiştirme Hizmetleri2. Ön İnceleme, İnceleme ve Soruşturma Hizmetleri
F-Halkla İlişkiler	<ol style="list-style-type: none">1. Bilgi Edinme Başvurularının Cevaplanması2. Protokol İş ve İşlemleri3. Basın, Halk ve Ziyaretçilerle İlişkiler4. Okul-Aile İş Birliği

1.1. Paydaş Analizi

Katılımcılık stratejik planlamanın temel unsurlarından biridir. Kuruluşun etkileşim içinde olduğu tarafların görüşlerinin dikkate alınması stratejik planın sahiplenilmesini sağlayarak uygulama şansını artıracaktır. Diğer yandan, kamu hizmetlerinin yararlanıcı ihtiyaçları doğrultusunda şekillendirilebilmesi için yararlanıcıların taleplerinin bilinmesi gerekir. Bu nedenle durum analizi kapsamında paydaş analizinin yapılması önem arz etmektedir. Bu kapsamda Turan Çakın İlkokulu Stratejik Planlama ekibi olarak planımızın hazırlanması aşamasında katılımcı bir yapı oluşturmak için iletişim ve etkileşim içinde bulunan kurum ve kuruluşların görüşlerinin dikkate alınması ve plana dahil edilmesi gerekli görülmüş ve bu amaçla paydaş analizi çalışması yapılmıştır.

Stratejik Planlama sürecinde katılımcılığa önem veren kurumumuz tüm paydaşların görüş, talep, öneri ve desteklerinin stratejik planlama sürecine dâhil edilmesini hedeflemiştir. Bu kapsamda Turan Çakın İlkokulu, faaliyetleriyle ilgili sunulan hizmetlere ilişkin memnuniyetlerin saptanması, kuruma ilişkin beklentiler, kuruma ilişkin durum tespiti, kurumsal iş birliği ve eşgüdüm, GZFT, önerilerin tespiti vb. konular hakkında Egekent İlkokulu Stratejik Planlama Ekibi ile toplantılar düzenlenmiş ve kurumumuzun temel paydaşları olan öğrenci, veli ve öğretmenlerin görüş ve önerilerini almak üzere görüşme ve anket yöntemi uygulanmıştır.



ŞEKİL 1: PAYDAŞ DÖNGÜSÜ

İç Paydaşlar	Dış Paydaşlar
Okul Yöneticileri	Valilik Mahalle Muhtarı Sağlık Ocağı
Veliler	İzmir Büyükşehir Belediyesi Çiğli Belediyesi Çiğli Kaymakamlığı
Okul Servisleri Hayırseverler	İl Milli Eğitim Müdürlüğü İlçe Milli Eğitim Müdürlüğü İlçe Toplum Sağlığı Merkezi Mal Müdürlüğü Rehberlik ve Araştırma Merkezi Halk Eğitimi Merkezi Katip Çelebi Üniversitesi Bölgedeki Diğer Okullar Mal ve Hizmet Satan Kuruluşlar (Tedarikçi) İlçe Emniyet Müdürlüğü Sivil Toplum Kuruluşları

Tablo7. İç Paydaşlar/Dış Paydaşlar Tablosu

EK-1 Paydaş Sınıflandırma Matrisi

PAYDAŞLAR	İÇ PAYDAŞLAR	DIŞ PAYDAŞLAR	YARARLANICI		
	Çalışanlar, Birimler	Temel ortak	Stratejik ortak	Tedarikçi	Müşteri, kitle hedef
Okul yöneticileri	√		√		
Öğretmenler	√		√		
Öğrenciler	√		√		√
Veliler	√		√		√
Okul Aile Birliği	√		√		√
Hizmetliler / Çalışanlar	√		√		
Okul Servisleri	√		√		
Hayırseverler	√		√		
Bakanlık		0	√		
Valilik		0	√		
Mahalle Muhtarı		0	√		
Sağlık Ocağı		0	√		
İzmir Büyükşehir Belediyesi		0	√		
Çiğli Belediyesi		0	√		
Çiğli Kaymakamlığı		0	√		
İl Milli Eğitim Müdürlüğü		√	√		
İlçe Milli Eğitim Müdürlüğü		√	√		
İlçe Toplum Sağlığı Merkezi		0	√		
Mal Müdürlüğü		0	√		
Rehberlik ve Araştırma Merkezi Müdürlüğü		√	√		
Halk Eğitimi Merkezi		√	√		
Katip Çelebi Üniversitesi		0	√		
Bölgedeki Diğer Okullar		√	√		
Mal ve Hizmet Satan Kuruluşlar (Tedarikçi)		√	√	√	
İlçe Emniyet Müdürlüğü		0	√		
Sivil Toplum Kuruluşları		0	√		

Tabloda yer paydaşların listesi okul/kurumun türüne ve yapısına göre değişkenlik gösterebilir.

√ : Tamamı 0 : Bir kısmı

EK -2 Paydaş Önceliklendirme Matrisi

Paydaş	İç Paydaş	Dış Paydaş	Yararlanıcı0 (Müşteri)	Neden Paydaş?	Önceliği
Okul yöneticileri	√			Yetki ve organizasyon	1
Öğretmenler	√			Eğitim ve öğretimin niteliği	2
Öğrenciler	√		√	Hizmetten yararlanan	3
Veliler	√		√	Hizmetten yararlanan	4
Okul Aile Birliği	√		√	Destek ve girdi sağlayan	4
Hizmetliler / Çalışanlar	√			Temizlik, hizmete hazır bulundurma	5
Okul Servisleri	√			Taşıma/Servis ihtiyacının karşılanması	6
Hayırseverler	√			Maddi yardım ve destekte bulunma	4
Bakanlık		√		Eğitimi mevzuat ile yönlendirme	18
Valilik		√		İdari konularda işbirliği ve destek	15
Mahalle Muhtarı		√		Eğitim stratejik ortak	1
Sağlık Ocağı		√		Sağlık hizmetlerine destek	2
İzmir Büyükşehir Belediyesi		√		Çevre hizmetlerine destek	10
Çiğli Belediyesi		√		Çevre hizmetlerine destek	9
Çiğli Kaymakamlığı		√		İdari konularda işbirliği ve destek	8
İl Milli Eğitim Müdürlüğü		√		İdari konularda işbirliği ve destek	13
İlçe Milli Eğitim Müdürlüğü		√		İdari konularda işbirliği ve destek	6
İlçe Toplum Sağlığı Merkezi		√		Sağlık hizmetlerine destek	7
Mal Müdürlüğü		√		İdari konularda işbirliği ve destek	12
Rehberlik ve Araştırma Merkezi Müdürlüğü		√		Eğitim stratejik ortak	3
Halk Eğitimi Merkezi		√		Eğitim stratejik ortak	4
Katip Çelebi Üniversitesi		√		Eğitim Stratejileri Ortaklığı	14
Bölgedeki Diğer Okullar		√		İdari konularda işbirliği ve destek	5
Mal ve Hizmet Satan Kuruluşlar (Tedarikçi)		√		Tedarikçi	17
İlçe Emniyet Müdürlüğü		√		Okul çevresinin güvenliğinin sağlanması	11
Sivil Toplum Kuruluşları		√		İşbirliği sağlanması	16

Ek- Yararlanıcı Ürün/Hizmet

Ürün/Hizmet	Eğitim-Öğretim (Örgün-Yaygın) Faaliyetleri	Halkla İlişkiler	Nitelikli İş Gücü(İnsan Kaynakları Gelişimi)	AR-GE, Projeler, Danışmanlık	Altyapı, Donatım Yatırım	Yayım	Rehberlik, Kurs, Sosyal etkinlikler	Mezunlar(Öğrenci)	Ölçme-Değerlendirme
Yararlanıcı (Müşteri)									
Okul yöneticileri	✓	✓	✓	✓	✓	✓	✓	✓	✓
Öğretmenler	✓	✓	✓	✓	✓	✓	✓	✓	✓
Öğrenciler	✓			✓		✓	✓	✓	✓
Veliler	✓	✓			✓				
Okul Aile	✓	✓			✓				
Hizmetliler / Çalışanlar	✓	✓	✓	✓	✓				
Okul Servisleri		✓							
Hayırseverler		✓							
Bakanlık	0	0	0	0	0	0	0	0	0
Valilik					0				
Mahalle Muhtarı		✓							
Sağlık Ocağı		0		0					
İzmir Büyükşehir Belediyesi		0		0					
Çiğli Belediyesi		0		0					
Çiğli Kaymakamlığı		0		0					
İl Millî Eğitim Müdürlüğü	✓	✓	✓	✓	✓				
İlçe Millî Eğitim Müdürlüğü	✓	✓	✓	✓	✓				
İlçe Toplum Sağlığı Merkezi		0		0					
Mal Müdürlüğü		0		0					
Rehberlik ve Araştırma Merkezi Müdürlüğü		0		0					
Halk Eğitimi Merkezi		0		0					
Katip Çelebi Üniversitesi		0		0					
Bölgedeki Diğer Okullar		0		0					
Mal ve Hizmet Satan		0		0					

Kuruluşlar (Tedarikçi)									
İlçe Emniyet Müdürlüğü		0		0					
Sivil Toplum Kuruluşları		0		0					

√ Tamamı 0: Bıkmı

Paydaş anketlerine ilişkin ortaya çıkan temel sonuçlara altta yer verilmiştir:

Öğrenci Anketi Sonuçları:

“İç Paydaş Öğrenci görüş ve değerlendirmeleri” anket formu doğrultusunda öğrenci memnuniyet anketi uygulanmıştır. Memnuniyet anketi sonuç ve yüzdelik sonuç olarak aşağıdaki gibidir.

Öğrenci Anketi Sonuçları

Tablo 5: Öğrenci Anket Sonuçları

ÖĞRENCİ MEMNUNİYET ANKETİ		MEMNUNİYET ANKET SONUCU	
SN	GÖSTERGELER	SONUÇ	SONUÇ %
1.	İhtiyaç duyduğumda okul yöneticileriyle rahatlıkla görüşebilirim.	4,36	87,23
2.	İhtiyaç duyduğumda öğretmenlerle rahatlıkla görüşebilirim.	4,33	86,55
3.	İhtiyaç duyduğumda okul çalışanlarıyla rahatlıkla görüşebilirim.	4,19	83,87
4.	Sınıf temsilcimiz, dilek, öneri ve şikâyetlerimizi ilgili kişilere ulaştırır.	4,62	92,44
5.	Arkadaşlarımla ilgili sorunlarım, öğretmenlerim tarafından dikkate alınır.	4,66	93,11
6.	Okulumuzla ilgili isteklerimiz dikkate alınır.	4,53	90,59
7.	Okulumuz yöneticilerine güvenirim.	4,26	85,21
8.	Okulumuz öğretmenlerine güvenirim.	4,31	86,22
9.	Okulumuzun diğer çalışanlarına güvenirim.	4,19	83,87
10.	Okulda yabancı kişilere karşı güvenlik önlemleri alınmaktadır.	4,29	85,88
11.	Okulda yangın ve doğal afetlere (deprem, sel, vb.) karşı gerekli güvenlik önlemleri alınır.	4,29	85,71
12.	Okulumuzda bizimle ilgili kararlarda görüşlerimiz dikkate alınır.	4,62	92,44
13.	Okulumuzda sağlık sorunu yaşadığımızda gerekli hassasiyet gösterilir.	4,59	91,76
14.	Derslerin işlenişinde bilgisayar, akıllı tahta, harita gibi araç-gereçlerden yararlanılmaktadır.	4,17	83,36
15.	Okulumuzdan kişisel sorunlarımızla ilgili rehberlik hizmeti alabilmekteyim.	4,12	82,35
16.	Teneffüslerde bir sorun olduğunda nöbetçi öğretmenler hemen müdahale ederler.	4,29	85,71
17.	Okul her zaman temiz ve bakımlıdır.	4,22	84,37
18.	Okulda yeterli miktarda sosyal ve kültürel faaliyet düzenlenmektedir.	4,55	91,09
19.	Düzenlenen sosyal ve kültürel faaliyetlere seveerek katılıyorum.	4,05	81,01
20.	İlgi duyduğum sportif faaliyet okulda yapma imkânı buluyorum	4,34	86,72
21.	Okulumuzda belirli gün ve haftalarla (Öğretmenler Günü, Atatürk Haftası, vb) ilgili kutlamalar yapılmaktadır.	4,29	85,71
22.	Okulumuzda yapılan belirli gün ve hafta kutlamalarını beğeniyorum	4,34	86,72
23.	Ödüllendirme ve cezalandırmalarda tarafsız ve adil davranılır.	4,58	91,60
24.	Okulda millî ve manevî değerlerimiz benimsetilmektedir.	4,49	89,75
25.	Tercih şansım olsa yine bu okulu seçerdim.	4,32	86,39
GENEL DEĞERLENDİRME		4,3	86,87

Ankete 865 öğrenci katılmıştır. 42 maddelik olan ankette, genel memnuniyet oranı % 86 olup düzeyi iyidir.

Tablo 6: Veli Anket Sonuçları

VELİ MEMNUNİYET ANKETİ		MEMNUNİYET ANKET SONUCU	
Sıra No	GÖSTERGELER	SONUÇ	SONUÇ %
1.	Okul öğretmenleri ile ihtiyaç duyduğumda rahatlıkla görüşebiliyorum.	4,14	82,77
2.	Okul çalışanları ile ihtiyaç duyduğumda rahatlıkla görüşebiliyorum.	4,35	86,93
3.	Okul idaresi ile ihtiyaç duyduğumda rahatlıkla konuşabiliyorum.	4,42	88,40
4.	Bizi ilgilendiren okul duyurularını zamanında öğreniyorum.	4,24	84,85
5.	Okulun rehberlik servisinden yeterince yararlanabiliyorum.	4,44	88,83
6.	Okuldaki veli toplantıları ihtiyaçlarıma cevap verecek şekilde düzenlenmektedir.	4,00	80,00
7.	Okula ilettiğimiz öneri ve isteklerimiz dikkate alınıyor.	4,00	80,00
8.	Okul yöneticilerine güvenirim.	4,59	91,86
9.	Okul öğretmenlerine güvenirim.	4,59	91,86
10.	Okulun diğer personeline (memur, hizmetli vb.) güvenirim.	4,38	87,53
11.	Okulda yabancı kişilere karşı güvenlik önlemleri alınmaktadır.	4,57	91,43
12.	Okulda yangın ve doğal afetlere karşı gerekli güvenlik önlemleri alınır.	4,14	82,86
13.	Okulda yangın ve doğal afetlere karşı gerekli güvenlik önlemleri alınır.	4,42	88,40
14.	Sınıf temsilcileri tüm velileri temsil edebilmektedir.	4,44	88,83
15.	Öğrenci devamsızlık bilgilerine rahatlıkla ulaşabiliyorum.	3,80	75,93
16.	Öğrenci işleri ile ilgili belgeler (nakil, karne, mezuniyet belgesi vb.) zamanında düzenlenir.	4,00	80,00
17.	Çocuğumun okulunu sevdiğini ve öğretmenleriyle iyi anlaştığını düşünüyorum.	4,57	91,43
18.	Okulda verilen ödevler öğrencilerin seviyelerine ve işlenen konuya uygundur.	4,14	82,86
19.	Okul her zaman temiz ve bakımlıdır.	4,44	88,83
20.	Okuldaki sosyal etkinlikler öğrencinin yeteneklerini geliştirecek şekilde düzenlenmektedir.	4,00	80,00
21.	Okul/kurum müdürlüğünün web sayfası faaliyetlerini etkin olarak tanıtacak şekilde tasarlanmıştır.	4,00	80,00
22.	Okulumuzda yeterli miktarda sanatsal ve kültürel faaliyetler düzenlenmektedir.	4,16	83,12
23.	Öğrencim okulda milli ve manevi değerleri öğrenmektedir.	4,59	91,86
24.	Okul, ulusal bayram ve törenlere çevrenin katılımını sağlamaktadır.	4,59	91,86
25.	Bu okulu başkalarına da tavsiye ederim.	4,14	82,86
GENEL DEĞERLENDİRME		4,29	85,84

Ankete 440 veli katılmıştır. 39 maddelik olan ankette, genel memnuniyet oranı % 85 olup düzeyi iyidir.

Tablo 7: Öğretmen Anket Sonuçları

ÖĞRETMEN MEMNUNİYET ANKETİ		ANKET SONUCU	
Sıra No	GÖSTERGELER	SONUÇ	SONUÇ %
1.	İhtiyaç duyduğumda okul yöneticileriyle rahatlıkla görüşebilirim.	4,36	87,23
2.	İhtiyaç duyduğumda öğretmenlerle rahatlıkla görüşebilirim.	4,33	86,55
3.	İhtiyaç duyduğumda okul çalışanlarıyla rahatlıkla görüşebilirim.	4,19	83,87
4.	Sınıf temsilcimiz, dilek, öneri ve şikayetlerimizi ilgili kişilere ulaştırır.	4,62	92,44
5.	Arkadaşlarımla ilgili sorunlarım, öğretmenlerim tarafından dikkate alınır.	4,66	93,11
6.	Okulumuzla ilgili isteklerimiz dikkate alınır.	4,53	90,59
7.	Okulumuz yöneticilerine güvenirim.	4,26	85,21
8.	Okulumuz öğretmenlerine güvenirim.	4,31	86,22
9.	Okulumuzun diğer çalışanlarına güvenirim.	4,19	83,87
10.	Okulda yabancı kişilere karşı güvenlik önlemleri alınmaktadır.	4,29	85,88
11.	Okulda yangın ve doğal afetlere (deprem, sel, vb.) karşı gerekli güvenlik önlemleri alınır.	4,29	85,71
12.	Okulumuzda bizimle ve öğrencilerle ilgili kararlarda görüşlerimiz dikkate alınır.	4,62	92,44
13.	Okulumuzda sağlık sorunu yaşadığımızda gerekli hassasiyet gösterilir.	4,59	91,76
14.	Dersler öğrenci seviyelerine uygun olarak işlenir.	4,04	80,84
15.	Derslerin işlenişinde bilgisayar, akıllı tahta, harita gibi araç-gereçlerden yararlanılmaktadır.	4,17	83,36
16.	Okulumuzdan kişisel sorunlarımızla ilgili rehberlik hizmeti alabilmekteyim.	4,12	82,35
17.	Teneffüs süreleri yeterlidir.	4,30	86,05
18.	Teneffüslerde bir sorun olduğunda nöbetçi öğretmenler hemen müdahale ederler.	4,29	85,71
19.	Okul her zaman temiz ve bakımlıdır.	4,22	84,37
20.	Okulda yeterli miktarda sosyal ve kültürel faaliyet düzenlenmektedir.	4,55	91,09
21.	Okulumuzda yapılan belirli gün ve hafta kutlamalarını beğeniyorum	4,34	86,72
22.	Okulda ders içi ve ders dışı elde ettiğimiz başarılar ve örnek davranışlarımız ödüllendirilir.	4,62	92,44
23.	Okulda milli ve manevi değerlerimiz benimsetilmektedir.	4,49	89,75
24.	Okulda temel ahlaki değerler (doğruluk, dürüstlük vb.) kazandırılmaktadır.	4,30	86,05
25.	Tercih şansım olsa yine bu okulu seçerdim.	4,32	86,39
GENEL DEĞERLENDİRME		4,3	86,87

Ankete 42 öğretmen katılmıştır. 42 maddelik olan ankette, genel memnuniyet oranı % 86 olup düzeyi iyidir.

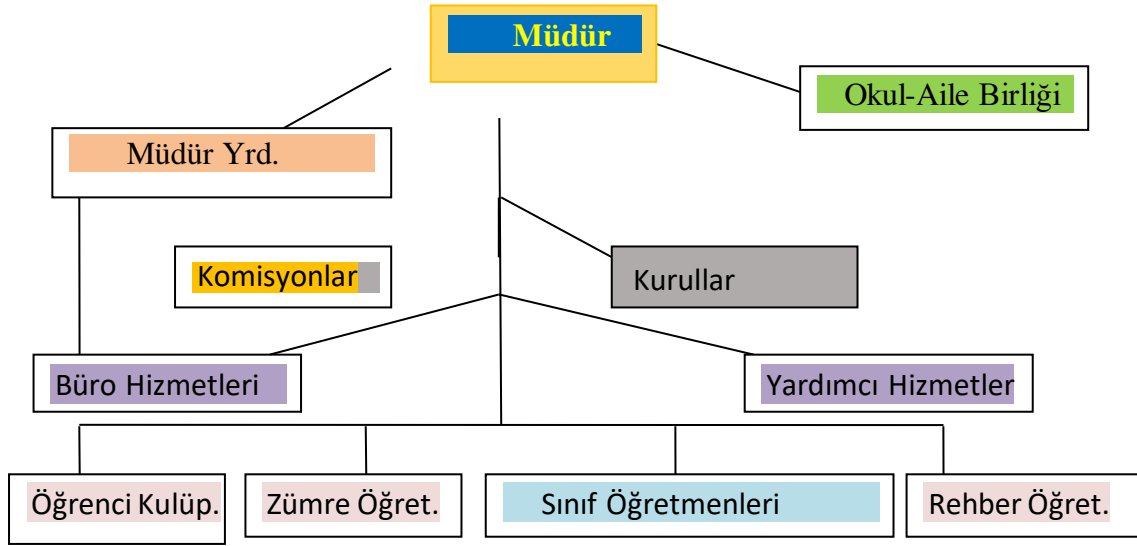
Paydaş Görüşlerinin Alınması ve Değerlendirilmesi

İç paydaşlardan öğrenci, öğretmen ve velilerle anket yaparak oklumuzun kalite ve başarı düzeyini arttırmak için neler yapabiliriz sorularına cevaplar bulundu. Anketlerimize katılım oranı oldukça yüksek olup anketler sonucunda alınması gereken tedbirler, yapılması gereken düzenlemeler, yenilikler konuşuldu. Yapabilecek faaliyetler konuşuldu, planlamaya eklenmesi kararlaştırıldı.

1.1. Okul/Kurum İçi Analiz

Okul/Kurum İçi	Analiz İçerik Tablosu
Öğrenci sayıları	Sınıf kademeleri, meslek alan dalları, kaynaştırma öğrenciler, yabancı uyruklu öğrenciler gibi demografik özelliklere dair detaylı sınıflandırmaları kapsamalıdır. E-okul kayıtları kullanarak hazırlanabilir.
Akademik başarı verileri	E-Okul kayıtları kullanılarak erişim sağlanabilir.
Sosyal,Kültürel,Bilimsel ve Sportif başarı verileri	Belirtilen alanlarda yarışma ödülleri ya da lisansları olan öğrencilere dair sayısal verileri kapsamalıdır.
Öğrenme stilleri envanteri	Okul rehberlik servisi tarafından uygulanmaktadır.
Devam-devamsızlık verileri	E-Okul kayıtları kullanılarak erişim sağlanabilir. Aynı zamanda okul rehberlik servisi tarafından devamsızlık nedenleri anketi uygulanarak detaylı bir analiz gerçekleştirilmesi önerilmektedir.
Okul disiplinini etkileyen faktörler anketi	Okul rehberlik servisi tarafından uygulanmaktadır.
İnsan kaynakları veileri	İdareci, öğretmen ve destek personeline dair sayısal veriler, lisans ya da yüksek lisans programlarından mezuniyet durumlarını da kapsamalıdır.
Öğretmenlerin hizmetiçi eğitime katılma oranları	MEBBİS verileri kullanarak erişim sağlanabilir.
Öğrenme ortamı verileri	Okulun fiziki yapısına (ana ve ek binalar, kapalı spor salonu vb.) ve öğrenme ortamlarına (sınıf sayısı, laboratuvar ve kütüphane vb.) dair verileri içermelidir.
Okul-Kurum ortamını değerlendirme anketi	Okul rehberlik servisi tarafından uygulanmaktadır.

2.7.1 Teşkilat Yapısı



2.7.2. İnsan Kaynakları

Çalışan Bilgileri

Okulumuzun çalışanlarına ilişkin bilgiler altta yer alan tabloda belirtilmiştir.

Tablo 12.Çalışan Bilgileri Tablosu

Unvan	Erkek	Kadın	Toplam
Okul Müdürü ve Müdür Yardımcısı	2	1	3
Sınıf Öğretmeni	8	24	32
Okul Öncesi Öğretmen	0	4	4
Branş Öğretmeni	1	2	3
Rehber Öğretmen	0	2	2
İdari Personel	0	0	0
Yardımcı Personel	0	5	5
Güvenlik Personeli	0	0	0
Toplam Çalışan Sayıları	11	40	49

Tablo 8: Kurumdaki Öğretmen Bilgileri

Adı ve Soyadı	Branşı	İstihdam Tipi	Öğrenim Durumu	Öğretmenlik Kariyer Basamağı	Hizmet süresi
İHüseyin UYAN	Sınıf Öğretmenliği (Müdür)	Kadrolu	Lisans	Baş Öğretmen	37
Devrim ÖZGÜL	Sınıf Öğretmenliği (Müdür Yardımcısı)	Kadrolu	Lisans	Baş Öğretmen	28
Emek Ekin KASAR	Sınıf Öğretmenliği (Müdür Yardımcısı)	Kadrolu	Lisans	Öğretmen	9
Ali AKYOL	Sınıf Öğretmeni	Kadrolu	Lisans	Baş Öğretmen	36
Aydan TÜRTÜK	Sınıf Öğretmeni	Kadrolu	Lisans	Uzman Öğretmen	26
Ayşe KALAY	Sınıf Öğretmeni	Kadrolu	Lisans	Baş Öğretmen	26
Ayşe Hande ÇELENK	İngilizce Öğretmeni	Kadrolu	Lisans	Uzman öğretmen	15
Ayşegül KESKİN	Sınıf Öğretmeni	Kadrolu	Lisans	Uzman Öğretmen	18
Celal BALI	Sınıf Öğretmeni	Kadrolu	Lisans	Başöğretmen	31
Dönay ATEŞ	İngilizce Öğretmeni	Kadrolu	Lisans	Uzman öğretmen	17
Elif AKGÖZ ÖZDEMİR	Sınıf Öğretmeni	Kadrolu	Lisans	Uzman Öğretmen	26
Elif ALTUNKAYA	Sınıf Öğretmeni	Kadrolu	Lisans	Uzman Öğretmen	20
Esin TOLAN	Sınıf Öğretmeni	Kadrolu	Lisans	Başöğretmen	27
Fatma Kübra ÖZTÜRK TOKAÇ	Sınıf Öğretmeni	Kadrolu	Lisans	Uzman Öğretmen	16
Gülnaz GÜLSOY	Sınıf Öğretmeni	Kadrolu	Lisans	Uzman öğretmen	23
Hülya AKIN	Sınıf Öğretmeni	Kadrolu	Ön Lisans	Baş Öğretmen	34
Hülya DİKİCİGİL	Sınıf Öğretmeni	Kadrolu	Lisans	Uzman Öğretmen	27
İlknur ŞENGÜN	Sınıf Öğretmeni	Kadrolu	Lisans	Uzman Öğretmen	24
Muhammed Mustafa GÜLEÇ	Sınıf Öğretmeni	Kadrolu	Lisans	Uzman Öğretmen	24
Nuray DOĞAN	Sınıf Öğretmeni	Kadrolu	Ön Lisans	Uzman Öğretmen	34
Nurcan KARABAY	Sınıf Öğretmeni	Kadrolu	Lisans	Baş Öğretmen	31
Nursen AYDIN	Sınıf Öğretmeni	Kadrolu	Lisans	Uzman Öğretmen	28
Okan PULAT	D.K.A.B. Öğretmeni	Kadrolu	Lisans	Uzman Öğretmen	20
Olca YILDIRIM	Sınıf Öğretmeni	Kadrolu	Lisans	Uzman Öğretmen	14
Özge KIZILDAĞ	Sınıf Öğretmeni	Kadrolu	Lisans	Uzman öğretmen	14
Özlem ELBİR SONKAYA	Sınıf Öğretmeni	Kadrolu	Lisans	Uzman Öğretmen	26

Saniye YURT	Sınıf Öğretmeni	Kadrolu	Lisans	Başöğretmen	29
Selda ÜSTÜNKAL	Sınıf Öğretmeni	Kadrolu	Lisans	Uzman öğretmen	26
Serap AKKAN	Sınıf Öğretmeni	Kadrolu	Lisans	Uzman Öğretmen	17
Serhat YILMAZ	Sınıf Öğretmeni	Kadrolu	Lisans	Öğretmen	10
Sevgi DEMİRCİOĞLU	Sınıf Öğretmeni	Kadrolu	Lisans	Başöğretmen	27
Sevim KAÇA	Sınıf Öğretmeni	Kadrolu	Lisans	Baş Öğretmen	28
Sibel GÜLTEKİN	Sınıf Öğretmeni	Kadrolu	Lisans	Uzman Öğretmen	15
Şule ÖZDEMİR KÖSE	Sınıf Öğretmeni	Kadrolu	Lisans	Uzman Öğretmen	23
Tijen ÇAĞIRGAN	Rehber Öğretmen	Kadrolu	Lisans	Uzman Öğretmen	25
Turcan GÜVEN	Sınıf Öğretmeni	Kadrolu	Lisans	Uzman Öğretmen	26
Uğur GÜNER	Rehber Öğretmen	Kadrolu	Lisans	Uzman öğretmen	23
Yahya KESKİN	Sınıf Öğretmeni	Kadrolu	Lisans	Uzman Öğretmen	17
Yasin DOĞAN	Sınıf Öğretmeni	Kadrolu	Ön Lisans	Baş Öğretmen	36
Zafer ŞENOL	Sınıf Öğretmeni	Kadrolu	Lisans	Uzman Öğretmen	23

Tablo 9: Kurumdaki Mevcut Hizmetli/ Memur Bilgileri

Adı ve Soyadı	Görevi	İstihdam Tipi	Eğitim Durumu	Hizmet Süresi
Medine YENER	Hizmetli Memur	Kadrolu	Ön Lisans	8

Tablo 10: Çalışanların Görev Dağılımı

Çalışanın Ünvanı	Görevleri
Okul /Kurum Müdürü	<ul style="list-style-type: none">• Ders okutur• Kanun, tüzük, yönetmelik, yönerge, program ve emirlere uygun olarak görevlerini yürütmeye,• Okulu düzene koyar• Denetler.• Okulun amaçlarına uygun olarak yönetilmesinden, değerlendirilmesinden ve geliştirmesinden sorumludur.• Okul müdürü, görev tanımında belirtilen diğer görevleri de yapar
Müdür Yardımcısı	<ul style="list-style-type: none">• Ders okutur.• Okulun her türlü eğitim-öğretim, yönetim, öğrenci, personel, tahakkuk, ayniyat, yazışma, sosyal etkinlikler, yatılılık, bursluluk, güvenlik, beslenme, bakım, nöbet, koruma, temizlik, düzen, halkla ilişkiler gibi işleriyle ilgili olarak okul müdürü tarafından verilen görevleri yapar• Müdür yardımcıları, görev tanımında belirtilen diğer görevleri de yapar.
Öğretmenler	<ul style="list-style-type: none">• İlköğretim okullarında dersler sınıf veya branş öğretmenleri tarafından okutulur.• Öğretmenler, kendilerine verilen sınıfın veya şubenin derslerini, programda belirtilen esaslara göre plânlamak, okutmak, bunlarla ilgili uygulama ve deneyleri yapmak, ders dışında okulun eğitim-öğretim ve yönetim işlerine etkin bir biçimde katılmak ve bu konularda kanun, yönetmelik ve emirlerde belirtilen görevleri yerine getirmekle yükümlüdürler.• Sınıf öğretmenleri, okuttukları sınıfı bir üst sınıfta da okuturlar.• İlköğretim okullarının 4'üncü sınıflarda din kültürü ve ahlâk bilgisi ve İngilizce dersleri branş öğretmenlerince okutulur.• Derslerini branş öğretmeni okutan sınıf öğretmeni, bu ders saatlerinde yönetimce verilen eğitim-öğretim görevlerini yapar.• Okulun bina ve tesisleri ile öğrenci mevcudu, yatılı-gündüzlü, normal veya ikili öğretim gibi durumları göz önünde bulundurularak okul müdürlüğünce düzenlenen nöbet çizelgesine göre öğretmenlerin, normal öğretim yapan okullarda gün süresince, ikili öğretim yapan okullarda ise kendi devresinde nöbet tutmaları sağlanır.• Yönetici ve öğretmenler; Resmî Gazete, Tebliğler Dergisi, genelge ve duyurulardan elektronik ortamda yayımlananları Bakanlığın web sayfasından takip eder.• Elektronik ortamda yayımlanmayanları ise okur, ilgili yeri imzalar ve uygularlar.• Öğretmenler dersleri ile ilgili araç-gereç, laboratuvar ve işliklerdeki eşyayı, okul kütüphanesindeki kitapları korur ve iyi kullanılmasını sağlarlar.
Yönetim İşleri ve Büro Memuru	<ul style="list-style-type: none">• Müdür veya müdür yardımcıları tarafından kendilerine verilen yazı ve büro işlerini yaparlar.• Gelen ve giden yazılarla ilgili dosya ve defterleri tutar, yazılanların asıl veya örneklerini dosyalar ve saklar, gerekenlere cevap hazırlarlar.• Memurlar, teslim edilen gizli ya da şahıslarla ilgili yazıların saklanmasından ve gizli tutulmasından sorumludurlar.• Öğretmen, memur ve hizmetlilerin özlük dosyalarını tutar ve bunlarla ilgili değişiklikleri günü gününe işlerler.• Arşiv işlerini düzenlerler.• Müdürün vereceği hizmete yönelik diğer görevleri de yaparlar.

Yardımcı Hizmetler Personeli	<ul style="list-style-type: none"> • Yardımcı hizmetler sınıfı personeli, okul yönetimince yapılacak plânlama ve iş bölümüne göre her türlü yazı ve dosyayı dağıtmak ve toplamak, • Başvuru sahiplerini karşılamak ve yol göstermek, • Hizmet yerlerini temizlemek, • Aydınlatmak ve ısıtma yerlerinde çalışmak, • Nöbet tutmak, • Okula getirilen ve çıkarılan her türlü araç-gereç ve malzeme ile eşyayı taşıma ve yerleştirme işlerini yapmakla yükümlüdürler. • Bu görevlerini yaparken okul yöneticilerine ve nöbetçi öğretmene karşı sorumludurlar.
-------------------------------------	--

Tablo 11: Okul/kurum Rehberlik Hizmetleri

Mevcut Kapasite				Mevcut Kapasite Kullanımı ve Performans					
Psikolojik Danışman Norm Sayısı	Görev Yapan Psikolojik Danışman Sayısı	İhtiyaç Duyulan Psikolojik Danışman Sayısı	Görüşme Odası Sayısı	Danışmanlık Hizmeti Alan			Rehberlik Hizmetleri İle İlgili Düzenlenen Eğitim/Paylaşım Toplantısı vb. Faaliyet Sayısı		
				Öğrenci Sayısı	Öğretmen Sayısı	Veli Sayısı	Öğretmenlere Yönelik	Öğrencilere Yönelik	Velilere Yönelik
2	2	0	1	865	40	865	12	15	10

İdari Personelin Katıldığı Hizmetiçi Programları

ADI SOYADI	GÖREVİ	KATILDIĞI ÇALIŞMANIN ADI	KATILDIĞI YIL
Hüseyin UYAN	Okul Müdürü	2.01.03.01.185 - MEB Birim Amirlerinin Öğretmen Bilgilendirme Semineri	2023
		4.01.03.03.033 - Yönetici Geliştirme Programı Semineri 4	2022
		4.01.03.03.032 - Yönetici Geliştirme Programı Semineri 3	2022
		4.01.03.03.030 - Yönetici Geliştirme Programı Semineri 1	2022
		4.01.03.01.025 - Soruşturma Teknikleri Kursu	2022
		2.02.08.11.001 - Çalışanların Temel İş Sağlığı ve Güvenliği Eğitimi Kursu (Az Tehlikeli İşyerleri)	2022
		2.02.09.02.016 - Sınıf Öğretmenlerinin Matematik Öğretim Becerilerinin Geliştirilmesi Semineri	2022
		3.03.01.02.003 - Başöğretmenlik Eğitim Programı Semineri	2022
		4.01.02.05.002 - Fatih Projesi Okullar Envanter Giriş Modülü Kullanımı Semineri	2021
		4.02.02.01.001 - İlk Yardım Eğitimi Kursu Okul Tabanlı Afet Eğitimi Semineri	2019
2.01.01.02.029 - Kapsayıcı Eğitim Yöneticilerin Eğitimi Kursu	2018		
ÖZEL EĞİTİM HİZMETLERİ SEMİNERİ	2016		

Emek Ekin KASAR	Müdür Yardımcısı	4.01.04.02.040 - Çalışanların Temel İş Sağlığı ve Güvenliği Eğitimi Kursu (Tehlikeli/Az Tehlikeli işyerleri)	2024
		2.01.02.02.001 - Temel Kodlama ve Teknoloji Kullanımı Kursu	2024
		Etik Eğitimi Semineri	2024
		2.01.01.07.058 - Otizm Spektrum Bozukluğu Olan Öğrencilerin Eğitiminde Kaynastırma-Butunleştirme Yoluyla Eğitim Uygulamaları Kursu	2024
		2.01.03.01.185 - MEB Birim Amirlerinin Öğretmen Bilgilendirme Semineri	2023
		2.02.04.01.071 - Özel Yetenekli Öğrencilerin Ayrıt Edici Özellikleri Semineri	2023
		2.01.03.01.148 - Gençlerle İletişim Semineri	2023
		2.01.03.01.095 - Türk Mitolojisinin Eğitimdeki Yeri ve Önemi Semineri	2023
		2.01.03.01.085 - Hayatımızdaki Öğretmen Semineri	2023
		2.01.03.01.080 - Bağımlılıkla Mücadele Semineri 1	2023
		2.01.01.08.010 - Bireyselleştirilmiş Eğitim Programı Hazırlama Semineri	2023
		2.01.01.02.074 - Sorumluluk, Liderlik ve Değerler Eğitimi Semineri	2022
		2.02.09.02.015 - İlkokulda Gelism ve Öğrenmenin Değerlendirilmesi Semineri	2022
		2.01.01.06.018 - Sınıf içi Ölme ve Değerlendirme Semineri	2022
		3.03.01.02.001 - Hizmet içi Eğitimde Yeni Yaklaşımlar, Uzman Öğretmenlik ve Basöğretmenlik Süreci Semineri	2022
		2.01.01.02.067 - Öğretmen Olmak Semineri	2022
		2.01.01.09.036 - Çocuklarda Sorumluluk Bilinci Oluşturma Eğitimi Semineri	2022
2.01.02.01.002 - Robotik ve Kodlama (Temel Düzey) Eğitimi Kursu	2022		
4.01.04.02.023 - e-Sınav Uygulama ve İzleme Sorumlusu	2021		
2			

		2.01.01.03.017 - Mesleki Calisma - Cocuklar İçin Felsefe - P4C Farkindalik Egitimi Semineri	2021
		2.02.09.02.006 - Sinif Ogretmenlerinin Uzaktan Egitim Süreglerinde İlk Okuma Yazma ve Matematik Ogretimi Becerilerinin Gelistirilmesi Uzaktan Egitim Semineri	2021
		4.02.02.01.025 - Ozel Ulastirma Hizmetleri Meleki Egitim ve Gelistirme (SRC) Teorik ve Uygulama Sinav Sorumlusu Semineri	2021
		1.02.04.01.001 - Baslangic Düzeyi Baglama Egitimi Kursu	2021
		1.01.01.04.008 - Python Uzaktan Egitim Temel Seviye Kursu	2020
		1.01.01.06.012 - Ogretmenlerin Kapsayici Egitim Baglaminda Uzaktan Egitim, Tasarim ve Yönetim Becerilerinin Gelistirilmesi Kursu	2020
		Okul Tabanlı Afet Egitimi Semineri	2019
		4.02.02.03.002 - Okul Aile Isbirligi Gelistirme Programi Egitimi Kursu	2019
		4.01.04.02.007 - Yangin Egitimi Kursu	2019
		2.02.04.01.015 - Ozel Yetenekli Bireylerin Egitimi Kursu	2018
		2.02.08.11.001 - Calisanlarin Temel Is Sagliäi ve Güvenligi Egitimi Kursu	2017
		4.01.01.02.020 - Fatih Projesi - Egitimde Teknoloji Kullanimi Kursu	2017
		2.02.04.01.032 - Özel Egitim Uygulamaları Kursu (Norm Fazlası Öğretmenler için)	2016

Devrim ÖZGÜL	Müdür Yardımcısı	2.01.02.02.001 - Temel Kodlama ve Teknoloji Kullanımı Kursu	2024
		Etik Eğitimi Semineri	2024
		Öğretmenlik Uygulaması Modül İşlemleri	2023
		3.03.01.02.003 - Basöğretmenlik Eğitim Programı Semineri	2022
		Okul Tabanlı Afet Eğitimi Semineri	2019
		2.01.01.02.029 - Kapsayıcı Eğitim	2018
		Yöneticilerin Eğitimi Kursu	2018
		2.02.08.11.001 - Çalışanların Temel İş Sağlığı ve Güvenliği Eğitimi Kursu	2018
		4.01.04.02.007 - Yangın Eğitimi Kursu	2018
		4.01.03.01.025 - Soruşturma Teknikleri Kursu	2017
ÖZEL EĞİTİM HİZMETLERİ SEMİNERİ	2016		

Kurum Kültürü Analizi

Müdürlüğümüzde kurum kültürünün oluşturulması için iş ve işlemlerde birim içi ve birimler arası koordinasyon sağlanmaktadır. Yüz yüze görüşmelerle veya toplantılarla yapılacak iş ve işlemlerin hakkında fikir alışverişinde bulunmaktadır. Okulumuzda müdür yardımcısı, öğretmenler ve hizmetli personel arasında hiyerarşik bir sistem olmakla birlikte gerek yöneticiler gerekse personel arasında yatay iletişim mevcuttur. Her çalışan fikirlerini rahatlıkla ifade edebilmektedir. Yönetici ve personelimizin mesleki yetkinliklerinin geliştirilmesi için hizmetiçi eğitim faaliyetlerine katılımları teşvik edilmektedir. Stratejik Yönetim Sürecinde karar alma mekanizması işletilirken iç ve dış paydaşların görüşleri dikkate alınmaktadır.

Müdürlüğümüz çalışmalarına etki düzeyleri ve önemleri değerlendirilerek beklenti ve öneriler, karar alma mekanizmasına dâhil edilmektedir. Stratejik plan hazırlanması çalışmalarını kapsamında yapılan tüm faaliyetler İlçe Milli Eğitim Müdürümüzün bilgileri dâhilinde yürütülmektedir. Müdürlüğümüz olarak sürecin her aşamasında bilgi almakta, öneri ve beklentilerini sürece dâhil etmekteyiz. İlçe Milli Eğitim Müdürünün süreç hakkında gösterdiği duyarlılık tüm plan hazırlık aşamalarımıza yansımaktadır. Okulumuz Stratejik Planlama çalışmalarında ekibimizin göstermiş olduğu azami seviyede gayret ve duyarlılık göze çarpmaktadır.

Tablo 12: Okul Binasının Fiziki Durumu

Sıra	Kullanım Alanı/Türü	Bina Sayısı (Tahsisli Binalar Dâhil)	Kapasite Durumu (Yeterli/Yetersiz)
1	Hizmet Binası	2	Yeterli
2	Personel Lojmanı	Yok	-
3	Spor Salonu	Yok	-
4	Kütüphane	Var	Yeterli
5	İhata Duvarı	Var	Yeterli
6	Güvenlik Kamerası Sayısı	16	Yeterli
7	Yemekhane	Yok	-
8	Engelli Asansörü	Yok	-
9	Engelli Platformu	1	Yeterli

2.7.3.Teknolojik Düzey

Okulumuzda Fatih Projesi kapsamında;

- FAZ II kapsamında okulumuza toplam 21 “Etkileşimli Tahta” kurulumu gerçekleştirilmiş ve alt yapı çalışmaları tamamlanmıştır.
- FAZ II kapsamında okulumuza fotokopi makinesi dağıtımı ve kurulumu gerçekleştirilmiştir. Okulumuzda elektronik ortamda belge aktarım işlemleri DYS (Doküman Yönetim Sistemi) ile gerçekleştirilmektedir. Ayrıca Müdürlüğümüz ve diğer kurumlar arasında DYS aracılığıyla yazışmalar yapılmaktadır.

Bakanlığımızın kurmuş olduğu MEBBİS vasıtasıyla, kurumsal ve bireysel iş ve işlemlerin büyük bölümü, ayrıca personel ve öğrenci işlemlerini içeren modüller tek bir yapıda toplanmış ve kullanımına sunulmuştur. Kurumumuz MEBBİS üzerinden “, MEİS, TEFBİS, Kitap Seçim, e-Mezun, Özlük, e-Okul, Veli Bilgilendirme Sistemi” ve benzeri başlıklarında çalışmalar yürütülmektedir. Bakanlığımızın Veri Toplama Sistemi aktif olarak kullanılmaktadır.

Tablo 13: Okulun Teknolojik Altyapısı

Araç-Gereçler	2023	İhtiyaç
Bilgisayar	23	-
Yazıcı	5	-
Tarayıcı	2	1
Tepegöz	-	-

Projeksiyon	2	-
Televizyon	1	-
İnternet bağlantısı	1	-
Fen Laboratuvarı	-	-
Bilgisayar Laboratuvarı	-	-
Akıllı Tahta	16	-

Tablo 14: Fiziki Mekân Durumu

Fiziki Mekân	Adedi	İhtiyaç
Öğretmen Çalışma Odası	2	-
Ekipman Odası	1	-
Kütüphane	1	-
Rehberlik Servisi	1	-
Resim Odası	-	-
Müzik Odası	-	-
Çok Amaçlı Salon	1	-
Spor Salonu	-	-

2.7.4.Mali Kaynaklar

Tablo 15: Kaynak Tablosu

Kaynaklar	2023	2024	2028
Genel Bütçe	-	-	-
Okul Aile Birliđi	730.000 TL	970.000 TL	1.500.000 TL
Özel İdare	-	-	-
Kira Gelirleri	30.000	40.000 TL	90.000 TL
Döner Sermaye	-	-	-
Dış Kaynak/Projeler	-	-	-
Diđer	-	-	-
TOPLAM		810.000 TL	1590.000 TL

Tablo 16: Harcama Kalemleri

Harcama Kalemi	Çeşitleri
Personel	ücret, vergi, sigorta
Onarım	Küçük onarım, bilgisayar, yazıcı vb. bakım giderleri
Sosyal-sportif faaliyetler	Etkinlikler ile ilgili giderler
Temizlik	Temizlik malzemeleri alımı
İletişim	Telefon, faks, internet, posta, mesaj giderleri
Kırtasiye	Her türlü kırtasiye ve sarf malzemesi giderleri

Tablo 17: Gelir-Gider Tablosu

YILLAR	2021		2022		2023	
	GELİR	GİDER	GELİR	GİDER	GELİR	GİDER
HARCAMA KALEMLERİ						
Temizlik		30.000 TL		50.000 TL		100.000 TL
Küçük Onarım		2.000 TL		7.000 TL		15.000 TL
Bilgisayar Harcamaları		-		-		-
Büro Makinaları Harcamaları		-		-		35.000 TL
Telefon		-		-		-
Sosyal Faaliyetler		2.000 TL		6.000 TL		10.000 TL
Kırtasiye		20.000 TL		50.000 TL		90.000 TL
GENEL		54.000 TL		113.000 TL		250.000 TL

2.7.5. İSTATİSTİKİ VERİLER

Tablo 18: Karşılaştırmalı Öğretmen/Öğrenci Durumu

ÖĞRETMEN	ÖĞRENCİ		Toplam öğrenci sayısı	OKUL
	Kız	Erkek		
Toplam öğretmen sayısı				Öğretmen başına düşen öğrenci sayısı
41	413	452	865	28

Tablo 19: Yıllara Göre Öğrenci Mevcutları

Yıllara Göre Ortalama Sınıf Mevcutları			Yıllara Göre Öğretmen Başına Düşen Öğrenci Sayısı		
2020	2021	2022	2020	2021	2022
25	27	25	25	27	25

Okulda Yapılan Sosyal Etkinlikler

SOSYAL ETKİNLİKLER			
Etkinlik Adı	2021	2022	2023
Tiyatro	X	X	X
12 D Sinema	X	X	X
Resmi bayram ve Törenler	X	X	X
Mezuniyet Programı	X	X	X
Okuma Bayramı	X	X	X
Kurs ve Seminerler	X	X	X
Kermes	X	X	X
Sağlık Taramaları	X	X	X

Sosyal ve Sportif Etkinliklere Katılım Oranı			
	2021	2022	2023
Sosyal Etkinliklerine Katılım Oranı	% 80	% 90	% 90
Sportif Etkinliklere Katılım Oranı	% 80	% 80	% 85

KÜLTÜREL ETKİNLİKLER			
Etkinlik Adı	2021	2022	2023
Geziler	X	X	X
Yarışmalar	X	X	X

Kültürel Etkinliklere Katılım Oranı			
	2021	2022	2023
Kültürel Etkinliklerine Katılım Oranı	% 90	% 95	% 95

2.6. Dış Çevre Analizi (PESTLE)

Tablo 20: PESTLE Analiz Tablosu

Politik-Yasal etkenler	Ekonomik etkenler
<ul style="list-style-type: none">Kalkınma Planı ve Orta Vadeli Program,Bakanlık, il ve ilçe stratejik planlarının incelenmesi,Yasal yükümlülüklerin belirlenmesi,Oluşturulması gereken kurul ve komisyonlar,Okul/kurum çevresindeki politik durum.	<ul style="list-style-type: none">Okul/kurumun bulunduğu çevrenin genel gelir durumu, İş kapasitesi,Okul/kurumun gelirini arttırıcı unsurlar,Okul/kurumun giderlerini arttıran unsurlar,Tasarruf sağlama imkânları,İşsizlik durumu,Mal-ürün ve hizmet satın alma imkânları,Kullanılabilir bütçe
Sosyokültürel etkenler	Teknolojik etkenler
<ul style="list-style-type: none">Kariyer beklentileri,Ailelerin ve öğrencilerin bilinçlenmeleri,Aile yapısındaki değişimler (geniş aileden çekirdek aileye geçiş, erken yaşta evlenme vs.),Nüfus artışı,Göç,Nüfusun yaş gruplarına göre dağılımı,Hayat beklentilerindeki değişimler (Hızlı para kazanma hırsları, lüks yaşama düşkünlük, kırsal alanda kentsel yaşam),Beslenme alışkanlıkları,Değerler, mesleki etik kuralları vb.	<ul style="list-style-type: none">Okul/kurumun teknoloji kullanım durumue- Devlet uygulamaları,Dijital Platformlar üzerinden uzaktan eğitim imkânları,Okul/kurumun sahip olmadığı teknolojik araçlarPersonelin ve öğrencilerin teknoloji kullanım kapasiteleri,Personelin ve öğrencilerin sahip olduğu teknolojik araçlar,Teknoloji alanındaki gelişmelerTeknolojinin eğitimde kullanımı
Çevresel Etkenler	
<ul style="list-style-type: none">Hava ve su kirlenmesi,Toprak yapısı,Bitki örtüsü,Doğal kaynakların korunması için yapılan çalışmalar,Çevrede yoğunluk gösteren hastalıklar,Doğal afetler (deprem kuşağında bulunma, Covid 19, kene vakaları vb.)	

2.7. GZFT Analizi Tablo

Güçlü Yönler

Öğrenciler	<ul style="list-style-type: none">• Davranış problemi olan öğrenci sayısının az olması• Okulumuzda öğrencilere yönelik sosyal ve kültürel çalışmalar ile yarışmaların yapılmasına uygun çalışma ortamlarının bulunması.• Sürekli devamsız öğrencimizin olmaması.
Çalışanlar	<ul style="list-style-type: none">• Çalışanların okula karşı aidiyet duygusunun olması• Okulumuz genelinde deneyimli, mesleğine gönül vermiş çalışanların bulunması.• Öğretmenlerin rol model olmaları.
Veliler	<ul style="list-style-type: none">• Gelişime açık olmaları• Okulun sorunlarına çözüm arayan etkin çalışan bir okul aile birliği olması.
Bina ve Yerleşke	<ul style="list-style-type: none">• Çevresinde tehdit oluşturacak etmenlerin az olması
Donanım	<ul style="list-style-type: none">• Fiziki yapının ve teknolojik donanımın sürekli iyileştirilmesi• Tüm sınıflarda akıllı tahta bulunması.• Tüm sınıflarda internet bağlantısının bulunması.• Öğrencilerin tüm ihtiyaçlarını karşılayabilecek (Kapalı alan içerisinde 7 masa) geniş bir kantini ve iyi hizmet veren kantin çalışanlarının olması.
Bütçe	<ul style="list-style-type: none">• Harcamaların önceliklendirilmesi
Yönetim Süreçleri	<ul style="list-style-type: none">• Okul idaresi ve öğretmen işbirliği ile sürecin verimli yönetilmesi• Okul idarecilerin dış paydaşlarla etkili iletişimlerinin olması.• Dilek ve öneri kutularının bulunması.• Okulumuzda güvenlik çalışmamızın olması.• Okulumuzda yapılan tüm etkinliklerin sosyal medya ve mesaj yoluyla tüm iç ve dış paydaşlarımıza duyurulması.• Kurum kültürünün oluşması
İletişim Süreçleri	<ul style="list-style-type: none">• Öğretmen-idare,öğretmen-veli, veli-idare arasındaki iletişim güçlü olması.• Okulumuzda her dönem genel veli toplantısı ve her sınıf bazında iki veli toplantısının yapılması.

Zayıf Yönler

Öğrenciler	<ul style="list-style-type: none">• Çağın gereklerinden dolayı öğrencilerin eğitim ve öğretime ilgilerinin az olması• Parçalanmış ailelerin çocuklarının başarı durumlarının yeterli olmaması.• Kitap okuma alışkanlıklarının yeterli olmaması
Çalışanlar	<ul style="list-style-type: none">• Çalışanlara yönelik sosyal kültürel etkinliklerin yeterli olmaması• Merkezi ve mahalli düzeyde hizmet içi eğitimlere başvuran öğretmen sayısının yeterli düzeyde olmaması.
Veliler	<ul style="list-style-type: none">• Sosyo-ekonomik düzeyin düşük olması ve korumacı aile yapısının olması.• Göç oranındaki ve parçalanmış aile sayılarındaki artışa bağlı olarak toplumsal yapının değişim göstermesi,• Velilerin aşırı korumacı anlayışı• Veli çalışma düzeyine bağlı olarak doğru ve etkin rol model olamamaları

Bina ve Yerleşke	<ul style="list-style-type: none"> Okul binamızın geçici olarak başka bir binada ikamet etmesi nedeniyle ilköğretim yaş grubuna uygun olmaması.
Donanım	<ul style="list-style-type: none"> Teknolojik eksiklikler olması ve kurslar için yeterli alan bulunmaması. Oyun ve fiziki etkinlikler dersi için yeterli malzeme olmaması.
Bütçe	<ul style="list-style-type: none"> Okul bütçesinin okulunun ihtiyaçlarına cevap vermede yetersiz kalması
Yönetim Süreçleri	<ul style="list-style-type: none"> Stratejik yönetim anlayışının benimsenmemiş olması.
İletişim Süreçleri	<ul style="list-style-type: none"> Çok farklı kültürlere sahip velilerin bulunması,

Dışsal Faktörler

Fırsatlar

Politik	<ul style="list-style-type: none"> AB'ye uyum sürecinde olmamız, Stratejik planlamanın devlet politikası haline gelmesi Öğrenci merkezli eğitim yaklaşımları Ücretsiz ders kitabı dağıtılması
Ekonomik	<ul style="list-style-type: none"> Atatürk Organize Sanayi Bölgesinin ilçemizde olması İzmir Büyükşehir Belediye ve Çiğli Belediyesi'nin eğitime katkıları. İlimizdeki hayırseverlerin eğitime desteği
Sosyolojik	<ul style="list-style-type: none"> Okul çevresinde sosyal etkinliklerin yapılabileceği birçok alan olması Bulduğumuz bölgede Türkiye Eğitim Gönüllüleri Vakfı Egekent Eğitim Birimi'nin olması. Toplu Ulaşımın kolay olması Çok Kültürlülük ve hoşgörü ikliminin hakim olması İlimizin köklü bir tarih ve kültürel mirasa sahip olması
Teknolojik	<ul style="list-style-type: none"> İnternet ağının olması Bilgi ve iletişim teknolojilerinin müfredata entegrasyonunun sağlanması Bilişim teknolojisinin sağladığı yeni öğrenme ve paylaşım olanakları sağlaması Bilginin hızlı üretimi, erişilebilirlik ve kullanılabilirliğinin gelişmesi
Mevzuat-Yasal	<ul style="list-style-type: none"> 5018 sayılı Kamu Mali Yönetimi ve Kontrol Kanunuyla Stratejik Yönetim anlayışının gelişmesi Eğitimde teknolojik alt yapı ve E- Okul uygulamaları E-devlet uygulamaları İzmir MEM BİLSİS modülünün bulunması yazışma ve iletişim sağlaması
Ekolojik	<ul style="list-style-type: none"> Okul bölgesinde yeşil alanın bulunması İlimiz ve ilçemizde çevre duyarlılığı projelerinin çok ve etkin olması.

Tehditler

Politik	<ul style="list-style-type: none">Eğitim politikalarının sık sık değişmesiToplumun eğitimden beklentilerinin akademik başarıya odaklı olmasının eğitime olumsuz etkisiEğitim yatırımlarına ayrılan payın yetersizliği.
Ekonomik	<ul style="list-style-type: none">Okul bölgesinin sosyal ve ekonomik düzeyinin düşük olmasıEgekent'te yerleşen halkın çoğunluğunun dar gelirli olmasından dolayı ülke ekonomik krizlerden en fazla etkilenen kesim olmasıdır.
Sosyolojik	<ul style="list-style-type: none">Parçalanmış aile sayısının artmasıOkul bölgemizin yoğun göç alması ve göç alan nüfus yoğunluğunun fazla olması.Çevrenin sosyal kültürel açıdan gelişmemiş olması.
Teknolojik	<ul style="list-style-type: none">Toplumdaki Teknoloji bağımlılığının giderek artması.Medyanın eğitici görevini yerine getirmemesiBilgi teknolojilerindeki hızlı değişim
Mevzuat-Yasal	<ul style="list-style-type: none">Sürekli değişen mevzuat
Ekolojik	<ul style="list-style-type: none">Sokak hayvanlarının kontrolsüz çoğalmasıOkul çevresinin şiddetli rüzgarlara maruz kalması.

2.10. Tespitler ve İhtiyaçların Belirlenmesi

Tablo 21: Tespitler ve İhtiyaçlar

DURUM ANALİZİ AŞAMALARI	TESPİTLER/ SORUN ALANLARI	İHTİYAÇLAR/ GELİŞİM ALANLARI
Uygulanmakta Olan Stratejik Planın Değerlendirilmesi	<ul style="list-style-type: none">Hedeflerin paydaş beklentilerini tam olarak ifade edecek şekilde İhtiyaçları karşılayacak sayıda olmaması	<ul style="list-style-type: none">Hedeflerin, stratejik planda yer alan analizlerin tamamı değerlendirilerek, içerik ve sayı bakımından iyi ifade edilmesi
Mevzuat Analizi	<ul style="list-style-type: none">Özel sektör kuruluşları, üniversiteler ve yerel kuruluşlar ile iş birliği gerektiren çalışmalarda, kurum ve kuruluşların mevzuat farklılığından kaynaklanan sorunlar	<ul style="list-style-type: none">Özel sektör, üniversite ve yerel kuruluşlarla düzenlenen protokollerde mevzuatla birlikte kurumumuzun mevcut durumu ve kuruluş politikalarının birlikte değerlendirilmesi
Üst Politika Belgeleri Analizi*		<ul style="list-style-type: none">Stratejik Plan Hazırlama, Performans Programı ve Faaliyet Raporu Hazırlama, Stratejik Yönetim Süreci ile ilgili diğer iş ve işlemler
Paydaş Analizi	<ul style="list-style-type: none">Paydaşların çeşitliliği ve paydaş kitlesinin nicel büyüklüğü,İdarenin sorumluluk veya yetkialanı dışında paydaş beklentilerinin bulunması	<ul style="list-style-type: none">Paydaşların idareden beklentilerinin faaliyet alanlarıyla uyumu sağlanmalı, plan döneminde kurumsal faaliyetler hakkında paydaşlara düzenli bilgilendirme yapılması
İnsan Kaynakları Yetkinlik Analizi	<ul style="list-style-type: none">Ulaşılabilir imkânlar ve doğal koşullar nedeni ile öğretmenlerin il merkezini veya belirli ilçeleri tercih etmeleri	<ul style="list-style-type: none">Atama ve yer değiştirme döneminde daha az tercih edilen ilçelerde öğretmenlere yönelik sosyal/kültürel faaliyetlere, motivasyon çalışmalarına daha fazla önem verilmesi
Kurum Kültürü Analizi	<ul style="list-style-type: none">Stratejik Yönetim Süreci ilçe iş ve işlemleri koordine edecek, nitelikli personel sayısının az olması	<ul style="list-style-type: none">Merkezi ve mahalli hizmetçi eğitim faaliyetleri ilçe Stratejik Yönetim Süreci iş ve işlemlerini koordine edecek personel sayısının artırılması

Fiziki Kaynak Analizi	<ul style="list-style-type: none"> Kurumumuzdaki pikap, minibüs türü taşıma araçlarının sayısı, ihtiyaçların karşılanmasında Yetersizdir. 	<ul style="list-style-type: none"> Kurumumuz bünyesinde yürütülen proje çalışmalarında öğrenci ve öğretmenlerin taşınması için ulaşım aracı tahsis edilmesi
Teknoloji ve Bilişim Altyapısı Analizi	<ul style="list-style-type: none"> Yerel düzeyde oluşturulan istatistik sisteminin etkin şekilde kullanılmaması 	<ul style="list-style-type: none"> Yerel istatistik sisteminin etkin şekilde kullanılması için gerekli yasal düzenlemelerin yapılması
Mali Kaynak Analizi	<ul style="list-style-type: none"> Öngörülemeyen nedenlerden dolayı bütçede kesinti ihtimalinin yapılması 	<ul style="list-style-type: none"> Harcama planlamalarında mali kaynaklarda meydana geleceköngörülemeyen değişikliklerin dikkate alınması

3.GELECEĞE BAKIŞ

Okul Müdürlüğümüzün Misyon, vizyon, temel ilke ve değerlerinin oluşturulması kapsamında öğretmenlerimiz, öğrencilerimiz, velilerimiz, çalışanlarımız ve diğer paydaşlarımızdan alınan görüşler, sonucunda stratejik plan hazırlama ekibi tarafından oluşturulan Misyon, Vizyon, Temel Değerler; Okulumuz üst kurula sunulmuş ve üst kurul tarafından onaylanmıştır.

3.1.MİSYONUMUZ

Biz Turan Çakın İlkokulu olarak; Atatürkçü düşünce çizgisinde, yaratıcı ve özgürce düşünen, öğrenmeyi öğrenen, öğrendiklerini davranışa dönüştürebilen, ulusal ve evrensel değerlere bağlı, her alanda başarılı, sürekli gelişmeye inanan öğrencilerimizi ilgi ve yetenekleri doğrultusunda yetiştirerek hayata ve üst öğrenime hazırlamak; çalışanlarımızı demokratik bir iletişim ortamında en yüksek verimliliğe ulaştırmak için varız.

3.2.VİZYONUMUZ

Farklılık yaratan ,kaliteli ve mutlu bir okul için el ele.

3.3.TEMEL DEĞERLERİMİZ

1. Bilimsellik
2. Tarafsızlık ve Şeffaflık
3. Hizmette Kalite
4. Eğitimde Süreklilik
5. İş birliği
6. Hoşgörü
7. Güvenilirlik
8. Değişim ve Gelişim
9. Dayanışma
10. Başarı
11. Geleceğe Yönelik Planlama

4. AMAÇ, HEDEF VE PERFORMANS GÖSTERGESİ İLE STRATEJİLERİN BELİRLENMESİ

4.1. Amaçlar

TEMA I: EĞİTİM VE ÖĞRETİME ERİŞİM:

Amaç 1:

Kayıt bölgemizde yer alan çocukların okullaşma oranlarını artıran, öğrencilerin uyum ve devamsızlık sorunlarını gideren etkin bir yönetim yapısı kurulacaktır.

Bireylerin temel hakkı olan her türlü eğitim öğretime; ekonomik, sosyal, kültürel farklılıkları nedeniyle oluşabilecek dezavantajlardan etkilenmeden, adil ve eşit bir şekilde katılımını ve bu eğitimi tamamlayabilmesini sağlamak.

TEMA II: EĞİTİM VE ÖĞRETİMDE KALİTENİN ARTIRILMASI:

Eğitim ve öğretimde kalitenin artırılması başlığı esas olarak eğitim ve öğretim faaliyetinin hayata hazırlama işlevinde yapılacak çalışmaları kapsamaktadır.

Bu tema altında akademik başarı, sınav kaygıları, sınıfta kalma, ders başarıları ve kazanımları, disiplin sorunları, öğrencilerin bilimsel, sanatsal, kültürel ve sportif faaliyetleri ile istihdam ve meslek edindirmeye yönelik rehberlik ve diğer mesleki faaliyetler yer almaktadır.

Amaç 2:

Eğitim ve öğretimde kalite artırılarak öğrencilerimizin bilişsel, duygusal ve fiziksel olarak çok boyutlu gelişimi sağlanacaktır.

TEMA III: KURUMSAL KAPASİTE

Amaç 3:

Okulumuzun beşerî, mali, fiziki ve teknolojik unsurları ile yönetim ve organizasyonu, eğitim ve öğretimin niteliğini ve eğitime erişimi yükseltecek biçimde geliştirilecektir.

4.2. Hedefler

TEMA I: EĞİTİM VE ÖĞRETİME ERİŞİM:

Hedef 1.1.

Kayıt bölgemizde yer alan çocukların okullaşma oranları artırılacak ve öğrencilerin uyum ve devamsızlık sorunları da giderilecektir.

Başta dezavantajlı bireyler olmak üzere tüm bireylerin fırsat eşitliği sağlanarak eğitim ve öğretime katılımının artırılması ve bu eğitimini tamamlamasını sağlamak

TEMA II: EĞİTİM VE ÖĞRETİMDE KALİTENİN ARTIRILMASI:

Hedef 2.1:

Öğrenme kazanımlarını takip eden ve velileri de sürece dâhil eden bir yönetim anlayışı ile öğrencilerimizin akademik başarıları artırılacak ve öğrencilerimize iyi bir vatandaş olmaları için gerekli temel bilgi, beceri, davranış ve alışkanlıklar kazandırılacaktır.

Hedef 2.2:

Öğrenme kazanımlarını takip eden ve velileri de sürece dâhil eden bir yönetim anlayışı ile öğrencilerimizin akademik başarıları ve sosyal faaliyetlere yetenekleri doğrultusunda etkin katılımı artırılacaktır.

Sosyal faaliyetlere etkin katılım altında: sanatsal, kültürel, bilimsel ve sportif faaliyetlerin sayısı, katılım oranları, bu faaliyetler için ayrılan alanlar, ders dışı etkinliklere katılım takibi vb ele alınacaktır.)

TEMA III: KURUMSAL KAPASİTE

Hedef 3.1:

Okulumuz personelinin mesleki yeterlilikleri ile iş doyumunu ve motivasyonları artırılacaktır.

Hedef 3.2:

Okulumuzun mali ve fiziksel altyapısı eğitim ve öğretim faaliyetlerinden beklenen sonuçların elde edilmesini temine edecek biçimde sürdürülebilirlik ve verimlilik esasına göre geliştirilecektir.

Hedef 3.3:

Okulumuzun yönetsel süreçleri, etkin bir izleme ve değerlendirme sistemiyle desteklenen, katılımcı, şeffaf ve hesap verebilir biçimde geliştirilecektir.

4.3. Performans Göstergeleri

TEMA I: EĞİTİM VE ÖĞRETİME ERİŞİM:

Hedef 1.1.

Kayıt bölgemizde yer alan çocukların okullaşma oranları artırılacak ve öğrencilerin uyum ve devamsızlık sorunları da giderilecektir.

Başta dezavantajlı bireyler olmak üzere tüm bireylerin fırsat eşitliği sağlanarak eğitim ve öğretime katılımının artırılması ve bu eğitimini tamamlamasını sağlamak

No	PERFORMANS GÖSTERGESİ	Mevcut	HEDEF				
		2023	2024	2025	2026	2027	2028
PG.1.1.1	Kayıt bölgesindeki öğrencilerden okula kayıt yaptıranların oranı (%)	85	100	100	100	100	100
PG.1.1.2	İlkokul birinci sınıf öğrencilerinden en az bir yıl okul öncesi eğitim almış olanların oranı (%) (ilkokul)	85	100	100	100	100	100
PG.1.1.3	Okula yeni başlayan öğrencilerden oryantasyon eğitimine katılanların oranı (%)	100	100	100	100	100	100
PG.1.1.4	Bir eğitim ve öğretim döneminde 20 gün ve üzeri devamsızlık yapan öğrenci oranı (%)	0	0	0	0	0	0
PG.1.1.5	Bir eğitim ve öğretim döneminde 20 gün ve üzeri devamsızlık yapan yabancı öğrenci oranı (%)	0	0	0	0	0	0
PG.1.1.6	Okulun özel eğitime ihtiyaç duyan bireylerin kullanımına uygunluğu (0-1)	1	1	1	1	1	1

PG.1.1.7	Hayatboyu öğrenme kapsamında açılan kurslara devam oranı (%) (halk eğitim)	80	85	90	100	100	100
PG.1.1.8.	Hayatboyu öğrenme kapsamında açılan kurslara katılan kişi sayısı (sayı) (halkeğitim)	30	30	40	50	60	70

Performans Göstergeleri

TEMA II: EĞİTİM VE ÖĞRETİMDE KALİTENİN ARTIRILMASI:

Hedef 2.1:

Öğrenme kazanımlarını takip eden ve velileri de sürece dâhil eden bir yönetim anlayışı ile öğrencilerimizin akademik başarıları artırılacak ve öğrencilerimize iyi bir vatandaş olmaları için gerekli temel bilgi, beceri, davranış ve alışkanlıklar kazandırılacaktır.

Hedef 2.2:

Öğrenme kazanımlarını takip eden ve velileri de sürece dâhil eden bir yönetim anlayışı ile öğrencilerimizin akademik başarıları ve sosyal faaliyetlere yetenekleri doğrultusunda etkin katılımı artırılacaktır.

Sosyal faaliyetlere etkin katılım altında: sanatsal, kültürel, bilimsel ve sportif faaliyetlerin sayısı, katılım oranları, bu faaliyetler için ayrılan alanlar, ders dışı etkinliklere katılım takibi vb ele alınacaktır.)

No	PERFORMANS GÖSTERGESİ	Mevcut	HEDEF				
		2023	2024	2025	2026	2027	2028
PG.2.1.1	Öğrenci Başına Okunan Kitap Sayısı	50	60	70	80	90	100
PG.2.1.2	Yabancı Dil Dersi Yılsonu Puan Ortalaması (4. Sınıf)	80	85	90	95	100	100
PG.2.1.3	EBA Portalına Kayıtlı Öğretmen Oranı	40	40	40	40	40	40
PG.2.1.4	EBA Portalına Kayıtlı Öğrenci Oranı	800	810	815	820	840	860
PG.2.1.5	İftihar belgesi alan öğrenci Oranı	%5	%10	%20	%30	%40	%50
PG.2.1.6	İlkokul Yetiştirme programına dâhil edilen öğrencilerden başarılı olanların oranı	0	0	0	0	0	0

PG.2.1.7	Okul sađlıđı ve hijyen eđitimi konusunda eđitim alan ođretmen oranı	40	40	40	40	40	40
-----------------	---	----	----	----	----	----	----

Performans Gstergeleri

No	PERFORMANS GSTERGESİ	Mevcut	HEDEF				
		2023	2024	2025	2026	2027	2028
PG.2.2.1	Bir Eđitim-retim Dneminde Bilimsel, Kltrel, Sanatsal ve Sportif Alanlarda En Az Bir Faaliyete Katılan ğrenci Oranı (%)	10	20	30	40	60	60
PG.2.2.2	Okul dıŐı ğrenme ortamları kapsamında dzenlenen gezi/etkinliklere katılan ğrenci oranı	80	80	90	90	90	90
PG.2.2.3	Çevre Bilincinin Artırılmasına Ynelik Etkinlik Sayısı	10	20	30	40	50	60
PG.2.2.4	Çevre Bilincinin Artırılmasına Ynelik Etkinliklere Katılan ğrenci Oranı	10	20	30	40	50	60
PG.2.2.5	Okul Sporları Kapsamında Sportif Faaliyetlerine Katılan ğrenci Oranı	10	20	30	40	50	60
PG.2.2.6	Yerel ve Ulusal YarıŐmalara Katılan ğrenci Oranı	10	20	30	40	50	60
PG.2.2.7	Yrtlen Ders DıŐı Egzersiz Faaliyeti Sayısı	2	4	6	8	10	10

Performans gstergeleri

No	PERFORMANS GSTERGESİ	Mevcut	HEDEF				
		2023	2024	2025	2026	2027	2028
PG.3.3.1	Veli memnuniyet oranı (%)	80	85	90	95	100	100
PG.3.3.2	ÇalıŐan Memnuniyet Anketinden Çıkan İyileŐtirmeye Aık Alan Sayısı	50	60	70	80	90	100

TEMA III: KURUMSAL KAPASİTE

Hedef 3.1:

Okulumuz personelinin mesleki yeterlilikleri ile iş doyumunu ve motivasyonları artırılacaktır.

Hedef 3.2:

Okulumuzun mali ve fiziksel altyapısı eğitim ve öğretim faaliyetlerinden beklenen sonuçların elde edilmesini temine edecek biçimde sürdürülebilirlik ve verimlilik esasına göre geliştirilecektir.

Hedef 3.3:

Okulumuzun yönetsel süreçleri, etkin bir izleme ve değerlendirme sistemiyle desteklenen, katılımcı, şeffaf ve hesap verebilir biçimde geliştirilecektir.

Performans Göstergeleri

No	PERFORMANS GÖSTERGESİ	Mevcut	HEDEF				
		2023	2024	2025	2026	2027	2028
PG.3.1.1	Web 2 Araçları, STEM, Robotik Kodlama Eğitimleri Alan Öğretmen Oranı	34	40	40	40	40	40
PG.3.1.2	Tasarım Beceri Atölyelerine Yönelik Eğitim Alan Öğretmen Sayısı/Oranı	0	0	0	0	0	0
PG.3.1.2	Ders Dışı Eğitim/Egzersiz Faaliyetleri Yürüten Öğretmen Oranı	8	10	10	12	12	12

Performans göstergeleri

No	PERFORMANS GÖSTERGESİ	Mevcut	HEDEF				
		2023	2024	2025	2026	2027	2028
PG.3.2.1	Henüz yaygınlaştırılması yapılmamış ve maliyetli bir gösterge	0	0	0	0	0	0
PG.3.2.2	Eko Okul Kapsamında Yapılan Etkinlik Sayısı	0	0	0	0	0	0
PG.3.2.3	Beslenme Dostu Okul Sertifika Sayısı (0-1)	1	1	1	1	1	1
PG.3.2.4	Beyaz Bayrak Sertifika Sayısı (0-1)	1	1	1	1	1	1
PG.3.2.5	Geri Dönüşüm Kapsamında Yapılan Etkinlik Sayısı	10	15	25	25	25	25

TEMA IV: MALİYETLENDİRME

Tablo 22: 2024-2028 Stratejik Planı Faaliyet/Proje Maliyetlendirme Tablosu

Kaynak Tablosu	2023	2024	2025	2026	2027	Toplam
Genel Bütçe	6000	6000	6000	6000	6000	30000
Valilikler ve Belediyelerin Katkısı	1000	1000	1000	1000	1000	5000
Diğer (Okul Aile Birlikleri)	1500	1500	1500	1500	1500	7500
TOPLAM	8500	8500	8500	8500	8500	42500

Amaç, Hedef, Gösterge ve Stratejilere İlişkin Kart Şablonu

Amaç 1	Kayıt bölgemizde yer alan çocukların okullaşma oranlarını artıran, öğrencilerin uyum ve devamsızlık sorunlarını gideren etkin bir yönetim yapısı kurulacaktır.								
Hedef 1.1	Kayıt bölgemizde yer alan çocukların okullaşma oranları artırılacak ve öğrencilerin uyum ve devamsızlık sorunları da giderilecektir.								
Performans Göstergeleri	Hedef Etkisi*	Başlangıç Değeri	1.yıl	2.yıl	3.yıl	4.yıl	5.yıl	İzleme Sıklığı	Rapor
PG 1.1.1	%20	85	90	95	95	100	100	6 Ay	6 Ay
PG 1.1.2	%10	80	100	100	100	100	100	6 Ay	6 Ay
PG 1.1.3	%20	90	100	100	100	100	100	6 Ay	6 Ay
PG 1.1.4	-	0	0	0	0	0	0	6 Ay	6 Ay
PG 1.1.5	-	0	0	0	0	0	0	6 Ay	6 Ay
PG 1.1.6	%10	1	1	1	1	1	1	6 Ay	6 Ay
PG 1.1.7	%15	80	85	90	90	95	95	6 Ay	6 Ay
PG 1.1.8	%15	30	40	50	60	60	70	6 Ay	6 Ay
Koordinatör Birim	Okul Yönetimi								
İş Birliği Yapılacak Birimler	Sınıf Öğretmenleri, Veli, Okul Aile Birliği, Hayırseverler, İlçe Sağlık Müdürlüğü								
Riskler	Adres değişikliğini bildirmeyen öğrenci velilerine ulaşamama durumu.								
Stratejiler	<p>1-Kayıt bölgemizde yer alan çocukların okullaşma oranları artırılacak ve öğrencilerin uyum ve devamsızlık sorunları da giderilecektir.</p> <p>2- Başta dezavantajlı bireyler olmak üzere tüm bireylerin fırsat eşitliği sağlanarak eğitim ve öğretime katılımının artırılması ve bu eğitimini tamamlamasını sağlamak</p>								
Maliyet Tahmini	TL								

Tespitler	Kayıt bölgemizdeki çocukların okullaşma oranı arttırılmaya devam etmekte, devamsızlık sorunu ile ilgili önlemler alınmaktadır.
İhtiyaçlar	-

Amaç, Hedef, Gösterge ve Stratejilere İlişkin Kart Şablonu

Amaç 2	Eğitim ve öğretimde kalite artırılarak öğrencilerimizin bilişsel, duygusal ve fiziksel olarak çok boyutlu gelişimi sağlanacaktır.								
Hedef 2.1	Öğrenme kazanımlarını takip eden ve velileri de sürece dâhil eden bir yönetim anlayışı ile öğrencilerimizin akademik başarıları arttırılacak ve öğrencilerimize iyi bir vatandaş olmaları için gerekli temel bilgi, beceri, davranış ve alışkanlıklar kazandırılacaktır.								
Hedef 2.2	Öğrenme kazanımlarını takip eden ve velileri de sürece dâhil eden bir yönetim anlayışı ile öğrencilerimizin akademik başarıları ve sosyal faaliyetlere yetenekleri doğrultusunda etkin katılımı arttırılacaktır.								
Performans Göstergeleri	Hedef Etkisi*	Başlangıç Değeri	1.yıl	2.yıl	3.yıl	4.yıl	5.yıl	İzleme Sıklığı	Rapor
PG 2.1.1	%25	60	70	75	85	90	100	6 Ay	6 Ay
PG 2.1.2	%35	80	90	90	100	100	100	6 Ay	6 Ay
PG 2.1.3	%30	40	40	40	40	40	40	6 Ay	6 Ay
PG 2.1.4	%30	800	800	800	800	800	800	6 Ay	6 Ay
PG 2.1.5	%5	5	10	20	30	40	40	6 Ay	6 Ay
PG 2.1.6	-	1	1	1	1	1	1	6 Ay	6 Ay
Koordinatör Birim	Okul Yönetimi								
İş Birliği Yapılacak Birimler	Sınıf Öğretmenleri, Veli, Okul Aile Birliği, Hayırseverler, İlçe Sağlık Müdürlüğü								
Riskler	Velilere yeterli eğitimlerin sağlanamaması.								

PG 3.2.4	%40	1	1	1	1	1	1	6 Ay	6 Ay
PG 3.2.5	%40	10	15	25	25	25	30	6 Ay	6 Ay
Koordinatör Birim	Okul Yönetimi								
İş Birliği Yapılacak Birimler	Sınıf Öğretmenleri, Veli, Okul Aile Birliği, Hayırseverler, İlçe Sağlık Müdürlüğü								
Riskler	İş ve işlemlerin zamanında yürütülememesi.								
Stratejiler	<p>Öğrenme kazanımlarını takip eden ve velileri de sürece dâhil eden bir yönetim anlayışı ile öğrencilerimizin akademik başarıları artırılabacak ve öğrencilerimize iyi bir vatandaş olmaları için gerekli temel bilgi, beceri, davranış ve alışkanlıklar kazandırılacaktır.</p> <p>Öğrenme kazanımlarını takip eden ve velileri de sürece dâhil eden bir yönetim anlayışı ile öğrencilerimizin akademik başarıları ve sosyal faaliyetlere yetenekleri doğrultusunda etkin katılımı artırılabacaktır.</p>								
Maliyet Tahmini									
Tespitler	Öğretmenler mesleki gelişimleri konusunda desteklenmektedir.								
İhtiyaçlar	Mesleki gelişim sağlayan eğitimlerin sayısının artması.								

İZLEME VE DEĞERLENDİRME

Okulumuz Stratejik Planı izleme ve değerlendirme çalışmalarında 5 yıllık Stratejik Planın izlenmesi ve 1 yıllık gelişim planının izlenmesi olarak ikili bir ayrıma gidilecektir.

Stratejik planın izlenmesinde 6 aylık dönemlerde izleme yapılacak denetim birimleri, il ve ilçe millî eğitim müdürlüğü ve Bakanlık denetim ve kontrollerine hazır halde tutulacaktır.

Yıllık planın uygulanmasında yürütme ekipleri ve eylem sorumlularıyla aylık ilerleme toplantıları yapılacaktır. Toplantıda bir önceki ayda yapılanlar ve bir sonraki ayda yapılacaklar görüşülüp karara bağlanacaktır.

Tablo 23: İzleme ve Değerlendirme Tablosu

İZLEME DEĞERLENDİRME DÖNEMİ	GERÇEKLEŞTİRİLMİŞ ZAMANI	İZLEME DEĞERLENDİRME DÖNEMİ SÜREÇ AÇIKLAMASI	ZAMAN KAPSAMI
Birinci İzleme-Değerlendirme Dönemi	Her yılın Temmuz ayı içerisinde	Göstergelerin gerçekleşme durumları hakkında hazırlanan raporun kurum müdürüne sunulması	Ocak-Temmuz dönemi
İkinci İzleme-Değerlendirme Dönemi	İzleyen yılın şubat ayı sonuna kadar	Gösterge hedeflerinden sapmaların ve sapma nedenlerin değerlendirilerek gerekli Stratejilerin alınması	Bir yıllık dönem

EKLER:

EK-1 Paydaş Sınıflandırma Matrisi

PAYDAŞLAR	İÇ PAYDAŞLAR	DIŞ PAYDAŞLAR			YARARLANICI
	Çalışanlar, Birimler	Temel ortak	Stratejik ortak	Tedarikçi	Müşteri, hedef kitle
Millî Eğitim Bakanlığı		√		√	
Valilik	√	√	√	√	
Millî Eğitim Müdürlüğü çalışanları	√	√	√	√	
İlçe Millî Eğitim Müdürlükleri	√				
Okullar ve Bağlı Kurumlar	√				
Öğretmenler ve Diğer Çalışanlar	√				
Öğrenciler ve Veliler	√				√
Okul Aile Birliği	√	√	√	√	
Üniversite		√	√	√	√
Özel İdare				√	
Yerel Yönetimler				√	

Güvenlik Güçleri (Emniyet, Jandarma)				√	
Bayındırlık ve İskân Müdürlüğü				√	
Sosyal Hizmetler Müdürlüğü				√	
Gençlik ve Spor Müdürlüğü				√	
Sağlık Müdürlüğü				√	
Kültür Müdürlüğü				√	
Hayırseverler				√	
Sivil Toplum Örgütleri				√	
Medya				√	
İşveren kuruluşlar				√	√
Muhtarlıklar				√	
Turizm uyguluma otelleri				√	
Sanayi ve Ticaret Odaları				√	

√ : Tamamı O : Bir kısmı

EK-2 Paydaş Önceliklendirme Matrisi

Paydaş	İç Paydaş	Dış Paydaş	Yararlanıcı (Müşteri)	Neden Paydaş?	Önceliği
MEB		√		Bağlı olduğumuz merkezi idare	1
Öğrenciler			√	Hizmetlerimizden yaralandıkları için	1
Özel İdare		√		Tedarikçi mahalli idare	1
STK		O		Amaç ve hedeflerimize ulaşmak işbirliği yapacağımız kurumlar	2

√ : Tamamı O : Bir kısmı

EK -3 Yararlanıcı Ürün/Hizmet Matrisi

Ürün/Hizmet	Yararlanıcı (Müşteri)	Eğitim-Öğretim (Örgün-Yaygın)	Yatılılık-Bursluluk	Nitelikli işgücü	AR-GE, Projeler, Danışmanlık	Altyapı, Donatım Yatırım	Yayın	Rehberlik, Kurs, Sosyal etkinlikler	Mezunlar (Öğrenci)	Ölçme-Değerlendirme
Öğrenciler		√	o			√	√	√		
Veliler								√		
Üniversiteler				o	o				√	
Medya				o	o					
Uluslararası kuruluşlar					o		o			
Meslek Kuruluşları										
Sağlık kuruluşları				o						
Diğer Kurumlar										o
Özel sektör				√	o			o		

√ : Tamamı O : Bir kısmı